

Dell™ Inspiron™ M301Z/N301Z - Εγχειρίδιο σέρβις

[Πριν ξεκινήσετε](#)

[Μπαταρία](#)

[Κάλυμμα μονάδας](#)

[Μονάδες μνήμης](#)

[Πληκτρολόγιο](#)

[Στήριγμα παλάμης](#)

[Πλακέτα κουμπιού λειτουργίας](#)

[Διάταξη μονάδας σκληρού δίσκου](#)

[Ανεμιστήρας επεξεργαστή](#)

[Εσωτερική κάρτα με ασύρματη τεχνολογία Bluetooth](#)

[Μπαταρία σε σχήμα νομίσματος](#)

[Πλακέτα λυχνίας κατάστασης](#)

[Ηχείο](#)

[Οθόνη](#)

[Κάμερα](#)

[Μεσίο κάλυμμα](#)

[Θύρα μετασχηματιστή AC](#)


[Κάρτα συστήματος](#)

[Ασύρματες κάρτες Mini-Card](#)

[Ψύκτρα επεξεργαστή](#)

[Αναβάθμιση του BIOS](#)

Σημείωση, προσοχή και προειδοποίηση

 **ΣΗΜΕΙΩΣΗ:** Η ΣΗΜΕΙΩΣΗ υποδεικνύει σημαντικές πληροφορίες που σας βοηθούν να χρησιμοποιείτε καλύτερα τον υπολογιστή σας.

 **ΠΡΟΣΟΧΗ:** Η ΠΡΟΣΟΧΗ υποδηλώνει είτε δυνητική βλάβη υλικού είτε απώλεια δεδομένων και υποδεικνύει τον τρόπο με τον οποίο μπορείτε να αποφύγετε το πρόβλημα.

 **ΠΡΟΕΙΔΟΠΟΙΗΣΗ:** Η ΠΡΟΕΙΔΟΠΟΙΗΣΗ αφορά πιθανή υλική ζημιά, σωματική βλάβη ή θάνατο.

Οι πληροφορίες αυτού του εγγράφου μπορεί να αλλάξουν χωρίς προειδοποίηση.
© 2010 Dell Inc. Με επιφύλαξη παντός δικαιώματος.

Απαγορεύεται αυστηρώς η αναπαραγωγή αυτών των υλικών με οποιονδήποτε τρόπο χωρίς την έγγραφη άδεια της Dell Inc.

Εμπορικά σήματα που χρησιμοποιούνται στο παρόν κείμενο: Η ονομασία *Dell*, το λογότυπο *DELL* και οι ονομασίες *Inspiron* είναι εμπορικά σήματα της Dell Inc. Η ονομασία *Bluetooth* είναι σήμα κατατεθέν της Bluetooth SIG, Inc. και χρησιμοποιείται από τη Dell μετά από σχετική άδεια. Οι ονομασίες *Microsoft*, *Windows* και το λογότυπο του κουμπιού Έναρξης των *Windows* είναι είτε εμπορικά σήματα είτε σήματα κατατεθέντα της Microsoft Corporation στις Η.Π.Α. ή/και σε άλλες χώρες.

Άλλα εμπορικά σήματα και εμπορικές ονομασίες μπορεί να χρησιμοποιούνται στο παρόν έγγραφο αναφερόμενα είτε στους κατόχους των σημάτων και των ονομάτων είτε στα προϊόντα τους. Η Dell Inc. παραιτείται από κάθε δικαίωμα σε εμπορικά σήματα και εμπορικές ονομασίες τρίτων.

Μοντέλο κατά τους κανονισμούς: P11S series
Τύπος κατά τους κανονισμούς: P11S002, P11S002

Μάιος 2010 Αναθ. A00

[Επιστροφή στη σελίδα περιεχομένων](#)

Θύρα μετασχηματιστή AC

Dell™ Inspiron™ M301Z/N301Z - Εγχειρίδιο σέρβις

- [Αφαίρεση της θύρας μετασχηματιστή AC](#)
- [Επανατοποθέτηση της θύρας μετασχηματιστή AC](#)

ΠΡΟΕΙΔΟΠΟΙΗΣΗ: Πριν από κάθε εργασία στο εσωτερικό του υπολογιστή σας, διαβάστε τις οδηγίες για την ασφάλεια που αποστέλλονται μαζί με τον υπολογιστή σας. Αν χρειάζεστε πρόσθετες πληροφορίες για τις καλύτερες πρακτικές ασφαλείας, ανατρέξτε στη σελίδα σχετικά με τη συμμόρφωση με τους κανονισμούς, στη διεύθυνση www.dell.com/regulatory_compliance.

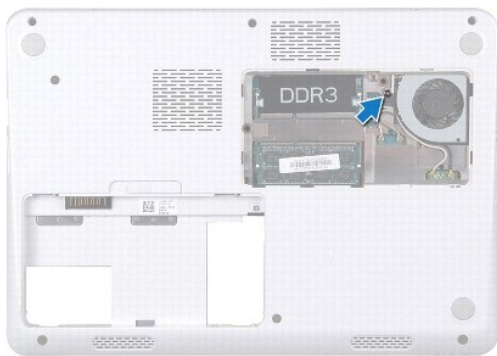
ΠΡΟΣΟΧΗ: Μόνο εξουσιοδοτημένοι τεχνικοί συντήρησης επιτρέπεται να εκτελεί εργασίες επισκευής στον υπολογιστή σας. Η εγγύησή σας δεν καλύπτει ζημιές εξαιτίας εργασιών συντήρησης που εκτελέστηκαν από τεχνικό ο οποίος δεν είναι εξουσιοδοτημένος από την Dell.

ΠΡΟΣΟΧΗ: Προς αποφυγή ηλεκτροστατικής εκκένωσης, γειώστε το σώμα σας χρησιμοποιώντας μεταλλικό περικάρπιο γείωσης ή αγγίζοντας κατά διαστήματα μια άβαφη μεταλλική επιφάνεια (όπως μια θύρα στο πίσω μέρος του υπολογιστή σας).

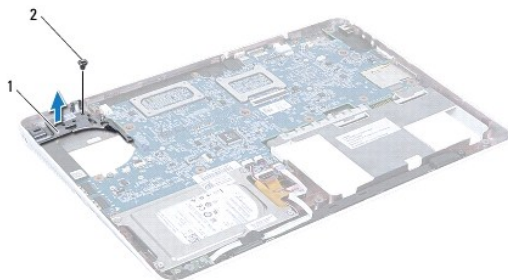
ΠΡΟΣΟΧΗ: Για να μην προκληθεί ζημιά στην κάρτα συστήματος, αφαιρέστε την κύρια μπαταρία (ανατρέξτε στην ενότητα [Αφαίρεση της μπαταρίας](#)) πριν από κάθε εργασία στο εσωτερικό του υπολογιστή.

Αφαίρεση της θύρας μετασχηματιστή AC

1. Ακολουθήστε τις οδηγίες ασφαλείας στην ενότητα [Πριν Ξεκινήσετε](#).
2. Αφαιρέστε την μπαταρία (ανατρέξτε στην ενότητα [Αφαίρεση της μπαταρίας](#)).
3. Αφαιρέστε το κάλυμμα της μονάδας (ανατρέξτε στην ενότητα [Αφαίρεση του καλύμματος μονάδας](#)).
4. Αφαιρέστε το ηλεκτρολόγιο (ανατρέξτε στην ενότητα [Αφαίρεση του ηλεκτρολογίου](#)).
5. Αφαιρέστε το στήριγμα παλάμης (ανατρέξτε στην ενότητα [Αφαίρεση του στήριγματος παλάμης](#)).
6. Αφαιρέστε τη διάταξη οθόνης (ανατρέξτε στην ενότητα [Αφαίρεση της διάταξης οθόνης](#)).
7. Αφαιρέστε τον ανεμιστήρα του επεξεργαστή (ανατρέξτε στην ενότητα [Αφαίρεση ανεμιστήρα επεξεργαστή](#)).
8. Αφαιρέστε το μεσαίο κάλυμμα (ανατρέξτε στην ενότητα [Αφαίρεση μεσαίου καλύμματος](#)).
9. Επανατοποθετήστε τη βίδα που συγκρατεί τον αριστερό βραχίονα μεντεσέ στη βάση του υπολογιστή.

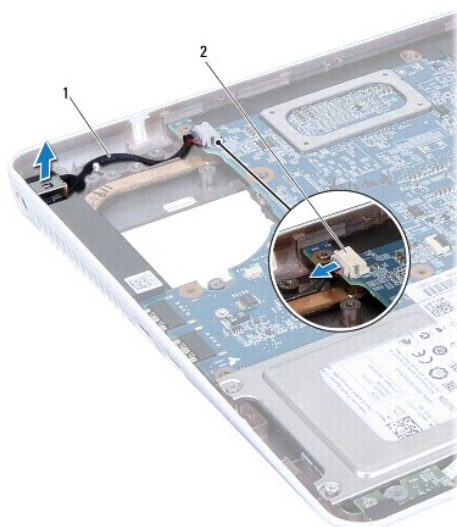


10. Αναποδογυρίστε τον υπολογιστή και αφαιρέστε τη βίδα που συγκρατεί τον αριστερό βραχίονα μεντεσέ.
11. Ανασηκώστε το βραχίονα μεντεσέ και βγάλτε τον από τη βάση του υπολογιστή.



1 αριστερός βραχίονας μεντεσέ 2 βίδα

12. Αποσυνδέστε το καλώδιο της θύρας του μετασχηματιστή AC από τη θύρα της κάρτας συστήματος.
13. Σημειώστε τη διαδρομή του καλωδίου της θύρας του μετασχηματιστή AC και σηκώστε τη θύρα του μετασχηματιστή AC από τη βάση του υπολογιστή.




1 καλώδιο θύρας μετασχηματιστή AC 2 θύρα κάρτας συστήματος

Επανατοποθέτηση της θύρας μετασχηματιστή AC

1. Ακολουθήστε τις οδηγίες ασφαλείας στην ενότητα [Πριν ξεκινήσετε](#).
2. Περάστε το καλώδιο της θύρας του μετασχηματιστή AC στη σωστή διαδρομή και τοποθετήστε τη θύρα του μετασχηματιστή AC πάνω στη βάση του υπολογιστή.
3. Συνδέστε το καλώδιο της θύρας του μετασχηματιστή AC στη θύρα της κάρτας συστήματος.
4. Τοποθετήστε τον αριστερό βραχίονα πάνω στη θύρα του μετασχηματιστή AC.
5. Επανατοποθετήστε τη βίδα που συγκρατεί τον αριστερό βραχίονα μεντεσέ.
6. Επανατοποθετήστε το μεσαίο κάλυμμα (ανατρέξτε στην ενότητα [Επανατοποθέτηση μεσαίου καλύμματος](#)).
7. Επανατοποθετήστε τον ανεμιστήρα του επεξεργαστή (ανατρέξτε στην ενότητα [Επανατοποθέτηση ανεμιστήρα επεξεργαστή](#)).

8. Επανατοποθετήστε τη διάταξη οθόνης (ανατρέξτε στην ενότητα [Επανατοποθέτηση της διάταξης οθόνης](#)).
9. Επανατοποθετήστε το στήριγμα παλάμης (ανατρέξτε στην ενότητα [Επανατοποθέτηση του στηρίγματος παλάμης](#)).
10. Επανατοποθετήστε το πληκτρολόγιο (ανατρέξτε στην ενότητα [Επανατοποθέτηση του πληκτρολογίου](#)).
11. Γυρίστε τον υπολογιστή ανάποδα και επανατοποθετήστε τη βίδα που συγκρατεί τον αριστερό βραχίονα μεντεσέ στη βάση του υπολογιστή.
12. Επανατοποθετήστε το κάλυμμα μονάδας (ανατρέξτε στην ενότητα [Επανατοποθέτηση του καλύμματος μονάδας](#)).
13. Επανατοποθετήστε την μπαταρία (ανατρέξτε στην ενότητα [Επανατοποθέτηση της μπαταρίας](#)).

 **ΠΡΟΣΟΧΗ:** Προτού ανοίξετε τον υπολογιστή, αντικαταστήστε όλες τις βίδες και βεβαιωθείτε ότι δεν έχουν περισσέψει βίδες μέσα στον υπολογιστή. Σε αντίθετη περίπτωση, ενδέχεται να προκληθεί βλάβη στον υπολογιστή.

[Επιστροφή στη σελίδα περιεχομένων](#)

[Επιστροφή στη σελίδα περιεχομένων](#)

Μπαταρία

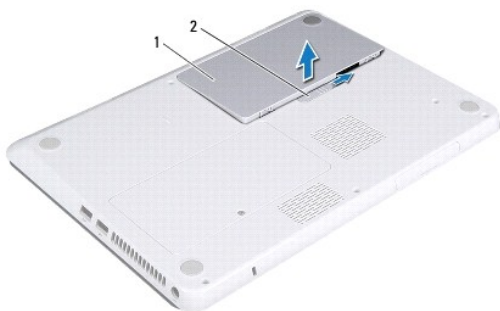
Dell™ Inspiron™ M301Z/N301Z - Εγχειρίδιο σέρβις

- [Αφαίρεση της μπαταρίας](#)
- [Επανατοποθέτηση της μπαταρίας](#)

- ⚠ **ΠΡΟΕΙΔΟΠΟΙΗΣΗ:** Πριν από κάθε εργασία στο εσωτερικό του υπολογιστή σας, διαβάστε τις οδηγίες για την ασφάλεια που αποστέλλονται μαζί με τον υπολογιστή σας. Αν χρειάζεστε πρόσθετες πληροφορίες για τις καλύτερες πρακτικές ασφαλείας, ανατρέξτε στη σελίδα σχετικά με τη συμμόρφωση με τους κανονισμούς, στη διεύθυνση www.dell.com/regulatory_compliance.
- ⚠ **ΠΡΟΣΟΧΗ:** Μόνο εξουσιοδοτημένοι τεχνικοί συντήρησης επιτρέπεται να εκτελεί εργασίες επισκευής στον υπολογιστή σας. Η εγγύησή σας δεν καλύπτει ζημιές εξαιτίας εργασιών συντήρησης που εκτελέστηκαν από τεχνικό ο οποίος δεν είναι εξουσιοδοτημένος από την Dell.
- ⚠ **ΠΡΟΣΟΧΗ:** Προς αποφυγή ηλεκτροστατικής εκκένωσης, γειώστε το σώμα σας χρησιμοποιώντας μεταλλικό περικάρπιο γείωσης ή αγγίζοντας κατά διαστήματα μια άβαφη μεταλλική επιφάνεια (όπως μια θύρα στο πίσω μέρος του υπολογιστή σας).
- ⚠ **ΠΡΟΣΟΧΗ:** Για να μην προκληθεί βλάβη του υπολογιστή, πρέπει να χρησιμοποιείτε μόνο την μπαταρία που είναι σχεδιασμένη για τον συγκεκριμένο υπολογιστή Dell. Μη χρησιμοποιείτε μπαταρίες που είναι σχεδιασμένες για άλλους υπολογιστές Dell.

Αφαίρεση της μπαταρίας

1. Ακολουθήστε τις οδηγίες ασφαλείας στην ενότητα [Πριν Ξεκινήσετε](#).
2. Τερματίστε τη λειτουργία του υπολογιστή και γυρίστε τον ανάποδα.
3. Σύρετε την ασφάλεια της μπαταρίας στο πλάι.
4. Ανασηκώστε την μπαταρία και αφαιρέστε την από τη θήκη της.



1 μπαταρία 2 ασφάλεια μπαταρίας

Επανατοποθέτηση της μπαταρίας

- ⚠ **ΠΡΟΣΟΧΗ:** Για να μην προκληθεί βλάβη του υπολογιστή, πρέπει να χρησιμοποιείτε μόνο την μπαταρία που είναι σχεδιασμένη για τον συγκεκριμένο υπολογιστή Dell.
1. Ακολουθήστε τις οδηγίες ασφαλείας στην ενότητα [Πριν Ξεκινήσετε](#).
 2. Τοποθετήστε την μπαταρία στη θέση της και πιέστε την προς τα κάτω έως ότου κάνει κλικ και ασφαλίσει.

[Επιστροφή στη σελίδα περιεχομένων](#)

[Επιστροφή στη σελίδα περιεχομένων](#)

Πριν ξεκινήσετε

Dell™ Inspiron™ M301Z/N301Z - Εγχειρίδιο σέρβις

- [Συνιστώμενα εργαλεία](#)
- [Απενεργοποίηση του υπολογιστή σας](#)
- [Πριν από τις εργασίες στο εσωτερικό του υπολογιστή σας](#)

Σε αυτό το κεφάλαιο παρουσιάζονται οι οδηγίες για την αφαίρεση και εγκατάσταση των μερών στον υπολογιστή σας. Αν δεν αναφέρεται κάτι διαφορετικό, κάθε διαδικασία προϋποθέτει τις εξής συνθήκες:

- 1 Έχετε εκτελέσει τα βήματα που αναφέρουν η ενότητα [Απενεργοποίηση του υπολογιστή σας](#) και η ενότητα [Πριν από τις εργασίες στο εσωτερικό του υπολογιστή σας](#).
- 1 Έχετε διαβάσει τις πληροφορίες για την ασφάλεια που στάλθηκαν μαζί με τον υπολογιστή σας.
- 1 Μπορείτε να αντικαταστήσετε ένα εξάρτημα ή -αν το αγοράσατε χωριστά- να το εγκαταστήσετε, εκτελώντας τη διαδικασία αφαίρεσης αντίστροφα.

Συνιστώμενα εργαλεία

Για τις διαδικασίες που αναφέρει το παρόν έγγραφο μπορεί να απαιτούνται τα εξής εργαλεία:



- 1 σταυροκατάβιδο
- 1 μικρό κατσαβίδι με επίπεδη μύτη
- 1 πλαστική σφήνα
- 1 εκτελέσιμο πρόγραμμα ενημέρωσης BIOS που διατίθεται στην τοποθεσία support.dell.com

Απενεργοποίηση του υπολογιστή σας

ΠΡΟΣΟΧΗ: Για να μη χαθούν δεδομένα, αποθηκεύστε και κλείστε όλα τα ανοιχτά αρχεία και τερματίστε όλα τα ανοιχτά προγράμματα προτού απενεργοποιήσετε τον υπολογιστή σας.

1. Αποθηκεύστε και κλείστε όλα τα ανοιχτά αρχεία και τερματίστε όλα τα ανοιχτά προγράμματα.
2. Τερματίστε το λειτουργικό σύστημα:

Windows® Vista:

Κάντε κλικ στο Start (Έναρξη) , κάντε κλικ στο βέλος  και στη συνέχεια στο Shut Down (Τερματισμός).

Windows® 7:

Κάντε κλικ στο Start (Έναρξη)  και στη συνέχεια στο Shut Down (Τερματισμός λειτουργίας).

3. Βεβαιωθείτε ότι ο υπολογιστής είναι σβηστός. Αν ο υπολογιστής σας δεν απενεργοποιήθηκε αυτόματα όταν τερματίσατε το λειτουργικό σύστημα, πατήστε και κρατήστε πατημένο το κουμπί τροφοδοσίας μέχρι να απενεργοποιηθεί ο υπολογιστής.

Πριν από τις εργασίες στο εσωτερικό του υπολογιστή σας

Για να μπορέσετε να προστατέψετε τον υπολογιστή σας από ενδεχόμενες ζημιές και να διασφαλίσετε την ατομική σας προστασία, ακολουθήστε τις εξής κατευθυντήριες γραμμές για την ασφάλεια.

- ΠΡΟΕΙΔΟΠΟΙΗΣΗ:** Πριν από κάθε εργασία στο εσωτερικό του υπολογιστή σας, διαβάστε τις οδηγίες για την ασφάλεια που αποστέλλονται μαζί με τον υπολογιστή σας. Αν χρειάζεστε πρόσθετες πληροφορίες για τις καλύτερες πρακτικές ασφαλείας, ανατρέξτε στη σελίδα σχετικά με τη συμμόρφωση με τους κανονισμούς, στη διεύθυνση www.dell.com/regulatory_compliance.
- ΠΡΟΣΟΧΗ:** Μόνο εξουσιοδοτημένοι τεχνικοί συντήρησης επιτρέπεται να εκτελεί εργασίες επισκευής στον υπολογιστή σας. Η εγγύησή σας δεν καλύπτει ζημιές εξαιτίας εργασιών συντήρησης που εκτελέστηκαν από τεχνικό ο οποίος δεν είναι εξουσιοδοτημένος από την Dell.
- ΠΡΟΣΟΧΗ:** Χειριστείτε τα εξαρτήματα και τις κάρτες με προσοχή. Μην αγγίζετε τα εξαρτήματα ή τις επαφές στις κάρτες. Φροντίστε να κρατάτε τις κάρτες από τις άκρες τους ή από τον μεταλλικό βραχίονα στήριξής τους. Κρατάτε τα εξαρτήματα από τις άκρες τους, όχι από τις ακίδες τους.
- ΠΡΟΣΟΧΗ:** Για να αποσυνδέσετε ένα καλώδιο, τραβήξτε το από το φιν ή την κατάλληλη γλωττίδα και όχι από το ίδιο το καλώδιο. Μερικά καλώδια δια-θέτουν φιν με γλωττίδες ασφαλείας. Προτού αποσυνδέσετε καλώδιο αυτού του τύπου, πιέστε τις γλωσσίδες αυτές. Καθώς τραβάτε το φιν, κρατάτε το σε ευθεία, ώστε να μην λυγίσει κάποια ακίδα. Επίσης, πριν συνδέσετε ένα καλώδιο βεβαιωθείτε ότι το φιν και η πρίζα είναι σωστά προσανατολισμένα και ευθυγραμμισμένα.

⚠ ΠΡΟΣΟΧΗ: Για να μην προκληθεί ζημιά στον υπολογιστή εκτελέστε τα βήματα που ακολουθούν πριν ξεκινήσετε τις εργασίες στο εσωτερικό του υπολογιστή.

1. Βεβαιωθείτε ότι η επιφάνεια εργασίας είναι επίπεδη και καθαρή για να αποφύγετε τις γρατσουνιές στο κάλυμμα του υπολογιστή.
2. Σβήστε τον υπολογιστή σας (ανατρέξτε στην ενότητα [Απενεργοποίηση του υπολογιστή σας](#)) και όλες τις συνδεδεμένες συσκευές.

⚠ ΠΡΟΣΟΧΗ: Για να αποσυνδέσετε ένα καλώδιο δικτύου, βγάλτε πρώτα το καλώδιο από τον υπολογιστή σας και στη συνέχεια, βγάλτε το καλώδιο από τη συσκευή του δικτύου.

3. Αποσυνδέστε όλα τα καλώδια τηλεφώνου ή δικτύου από τον υπολογιστή.
4. Πιέστε και αφαιρέστε από τη συσκευή ανάγνωσης καρτών 7-σε-1 όλες τις εγκατεστημένες κάρτες.
5. Αποσυνδέστε τον υπολογιστή σας και όλες τις συνδεδεμένες συσκευές από τις ηλεκτρικές τους πρίζες.
6. Αποσυνδέστε όλες τις συνδεδεμένες συσκευές από τον υπολογιστή σας.

⚠ ΠΡΟΣΟΧΗ: Για να μην προκληθεί ζημιά στην κάρτα συστήματος, αφαιρείτε την κύρια μπαταρία (ανατρέξτε στην ενότητα [Αφαίρεση της μπαταρίας](#)) πριν από κάθε εργασία στο εσωτερικό του υπολογιστή.

7. Αφαιρέστε την μπαταρία (ανατρέξτε στην ενότητα [Αφαίρεση της μπαταρίας](#)).
8. Γυρίστε πάλι τον υπολογιστή ανάποδα, ανοίξτε τον και πιέστε το κουμπί λειτουργίας για να γειωθεί η κάρτα συστήματος.


[Επιστροφή στη σελίδα περιεχομένων](#)

[Επιστροφή στη σελίδα περιεχομένων](#)

Αναβάθμιση του BIOS

Dell™ Inspiron™ M301Z/N301Z - Εγχειρίδιο σέρβις

1. Ανοίξτε τον υπολογιστή.
2. Μεταβείτε στη διεύθυνση support.dell.com/support/downloads.
3. Επιλέξτε **Select Model** (Επιλογή μοντέλου).
4. Εντοπίστε το αρχείο ενημέρωσης του BIOS για τον υπολογιστή σας:


 **ΣΗΜΕΙΩΣΗ:** Η ετικέτα εξυπηρέτησης για τον υπολογιστή σας βρίσκεται σε μια ετικέτα στο κάτω μέρος του υπολογιστή.

Αν έχετε την ετικέτα εξυπηρέτησης του υπολογιστή σας:

- a. Κάντε κλικ στο **Enter a Service Tag** (Καταχώρηση ετικέτας εξυπηρέτησης).
- b. Εισάγετε την ετικέτα εξυπηρέτησης του υπολογιστή σας στο πεδίο **Enter a service tag:** (Εισαγωγή ετικέτας εξυπηρέτησης), κάντε κλικ στην επιλογή **Go** (Μετάβαση) και συνεχίστε στο [βήμα 5](#).

Αν δεν έχετε την ετικέτα εξυπηρέτησης του υπολογιστή σας:

- a. Στη λίστα **Select Your Product Family** (Επιλογή οικογένειας προϊόντων) επιλέξτε τον τύπο του προϊόντος σας.
- b. Στη λίστα **Select Your Product Line** (Επιλογή γραμμής προϊόντων) επιλέξτε τη μάρκα του προϊόντος σας.
- c. Στη λίστα **Select Your Product Model** (Επιλογή μοντέλου προϊόντος) επιλέξτε τον αριθμό του μοντέλου του προϊόντος σας.

 **ΣΗΜΕΙΩΣΗ:** Αν έχετε επιλέξει διαφορετικό μοντέλο και θέλετε να εκτελεστεί η διαδικασία από την αρχή, κάντε κλικ στην επιλογή **Start Over** (Εκτέλεση από την αρχή) πάνω δεξιά στο μενού.

- d. Κάντε κλικ στην επιλογή **Confirm** (Επιβεβαίωση).
5. Στην οθόνη εμφανίζεται μια λίστα με τα σχετικά αποτελέσματα. Κάντε κλικ στην επιλογή **BIOS**.
 6. Κάντε κλικ στην επιλογή **Download Now** (Λήψη τώρα) για να γίνει η λήψη του πιο πρόσφατα ενημερωμένου αρχείου BIOS. Εμφανίζεται το παράθυρο **File Download** (Λήψη αρχείου).
 7. Κάντε κλικ στην επιλογή **Save** (Αποθήκευση) για να αποθηκευτεί το αρχείο στην επιφάνεια εργασίας σας. Το αρχείο κατεβαίνει στην επιφάνεια εργασίας σας.
 8. Πατήστε **Close** (Κλείσιμο) όταν εμφανιστεί το παράθυρο **Download Complete** (Λήψη αρχείου ολοκληρώθηκε). Το εικονίδιο του αρχείου εμφανίζεται στην επιφάνεια εργασίας σας και έχει τον ίδιο τίτλο με το ληφθέν αρχείο αναβάθμισης του BIOS.
 9. Κάντε διπλό κλικ στο εικονίδιο του αρχείου στην επιφάνεια εργασίας και ακολουθήστε τις οδηγίες στην οθόνη.

[Επιστροφή στη σελίδα περιεχομένων](#)

[Επιστροφή στη σελίδα περιεχομένων](#)

Εσωτερική κάρτα με ασύρματη τεχνολογία Bluetooth®

Dell™ Inspiron™ M301Z/N301Z - Εγχειρίδιο σέρβις

- [Αφαίρεση της κάρτας Bluetooth](#)
- [Επανατοποθέτηση της κάρτας Bluetooth](#)

⚠ ΠΡΟΕΙΔΟΠΟΙΗΣΗ: Πριν από κάθε εργασία στο εσωτερικό του υπολογιστή σας, διαβάστε τις οδηγίες για την ασφάλεια που αποστέλλονται μαζί με τον υπολογιστή σας. Αν χρειάζεστε πρόσθετες πληροφορίες για τις καλύτερες πρακτικές ασφαλείας, ανατρέξτε στη σελίδα σχετικά με τη συμμόρφωση με τους κανονισμούς, στη διεύθυνση www.dell.com/regulatory_compliance.

⚠ ΠΡΟΣΟΧΗ: Μόνο εξουσιοδοτημένοι τεχνικοί συντήρησης επιτρέπεται να εκτελεί εργασίες επισκευής στον υπολογιστή σας. Η εγγύησή σας δεν καλύπτει ζημιές εξαιτίας εργασιών συντήρησης που εκτελέστηκαν από τεχνικό ο οποίος δεν είναι εξουσιοδοτημένος από την Dell.

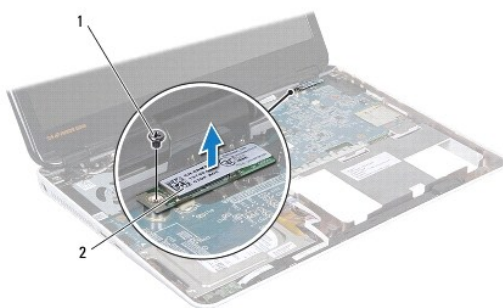
⚠ ΠΡΟΣΟΧΗ: Προς αποφυγή ηλεκτροστατικής εκκένωσης, γειώστε το σώμα σας χρησιμοποιώντας μεταλλικό περικάρπιο γείωσης ή αγγίζοντας κατά διαστήματα μια άβαφη μεταλλική επιφάνεια (όπως μια θύρα στο πίσω μέρος του υπολογιστή σας).

⚠ ΠΡΟΣΟΧΗ: Για να μην προκληθεί ζημιά στην κάρτα συστήματος, αφαιρείτε την κύρια μπαταρία (ανατρέξτε στην ενότητα [Αφαίρεση της μπαταρίας](#)) πριν από κάθε εργασία στο εσωτερικό του υπολογιστή.

Αν μαζί με τον υπολογιστή σας παραγγείλατε κάρτα με ασύρματη τεχνολογία Bluetooth, η εγκατάσταση της κάρτας έχει ήδη γίνει.

Αφαίρεση της κάρτας Bluetooth

1. Ακολουθήστε τις οδηγίες ασφαλείας στην ενότητα [Πριν Ξεκινήσετε](#).
2. Αφαιρέστε την μπαταρία (ανατρέξτε στην ενότητα [Αφαίρεση της μπαταρίας](#)).
3. Αφαιρέστε το κάλυμμα της μονάδας (ανατρέξτε στην ενότητα [Αφαίρεση του καλύμματος μονάδας](#)).
4. Αφαιρέστε το πληκτρολόγιο (ανατρέξτε στην ενότητα [Αφαίρεση του πληκτρολογίου](#)).
5. Αφαιρέστε το στήριγμα παλάμης (ανατρέξτε στην ενότητα [Αφαίρεση του στηρίγματος παλάμης](#)).
6. Αφαιρέστε τη βίδα που συγκρατεί την κάρτα Bluetooth επάνω στην κάρτα συστήματος.
7. Ανασηκώστε την κάρτα Bluetooth, για να την αποσυνδέσετε από τη θύρα που βρίσκεται στην κάρτα συστήματος.




1 βίδα 2 κάρτα Bluetooth

Επανατοποθέτηση της κάρτας Bluetooth

1. Ακολουθήστε τις οδηγίες ασφαλείας στην ενότητα [Πριν Ξεκινήσετε](#).
2. Ευθυγραμμίστε τη θύρα της κάρτας Bluetooth με τη θύρα της κάρτας USB/ήχου και πιέστε προς τα κάτω για να συνδέσετε την κάρτα Bluetooth με την κάρτα συστήματος.

3. Επανατοποθετήστε τη βίδα που συγκρατεί την κάρτα Bluetooth επάνω στην κάρτα συστήματος.
4. Επανατοποθετήστε το στήριγμα παλάμης (ανατρέξτε στην ενότητα [Επανατοποθέτηση του στηρίγματος παλάμης](#)).
5. Επανατοποθετήστε το πληκτρολόγιο (ανατρέξτε στην ενότητα [Επανατοποθέτηση του πληκτρολογίου](#)).
6. Επανατοποθετήστε το κάλυμμα μονάδας (ανατρέξτε στην ενότητα [Επανατοποθέτηση του καλύμματος μονάδας](#)).
7. Επανατοποθετήστε την μπαταρία (ανατρέξτε στην ενότητα [Επανατοποθέτηση της μπαταρίας](#)).

 **ΠΡΟΣΟΧΗ:** Προτού ανοίξετε τον υπολογιστή, αντικαταστήστε όλες τις βίδες και βεβαιωθείτε ότι δεν έχουν περισσέψει βίδες μέσα στον υπολογιστή. Σε αντίθετη περίπτωση, ενδέχεται να προκληθεί βλάβη στον υπολογιστή.

[Επιστροφή στη σελίδα περιεχομένων](#)

[Επιστροφή στη σελίδα περιεχομένων](#)

Κάμερα

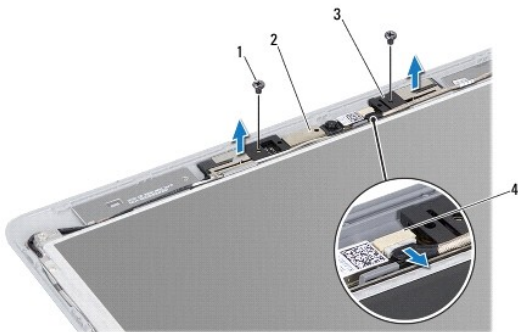
Dell™ Inspiron™ M301Z/N301Z - Εγχειρίδιο σέρβις

- [Αφαίρεση της κάμερας](#)
- [Επανατοποθέτηση της κάμερας](#)

- ⚠ ΠΡΟΕΙΔΟΠΟΙΗΣΗ:** Πριν από κάθε εργασία στο εσωτερικό του υπολογιστή σας, διαβάστε τις οδηγίες για την ασφάλεια που αποστέλλονται μαζί με τον υπολογιστή σας. Αν χρειάζεστε πρόσθετες πληροφορίες για τις καλύτερες πρακτικές ασφαλείας, ανατρέξτε στη σελίδα σχετικά με τη συμμόρφωση με τους κανονισμούς, στη διεύθυνση www.dell.com/regulatory_compliance.
- ⚠ ΠΡΟΣΟΧΗ:** Μόνο εξουσιοδοτημένοι τεχνικοί συντήρησης επιτρέπεται να εκτελεί εργασίες επισκευής στον υπολογιστή σας. Η εγγύησή σας δεν καλύπτει ζημιές εξαιτίας εργασιών συντήρησης που εκτελέστηκαν από τεχνικό ο οποίος δεν είναι εξουσιοδοτημένος από την Dell.
- ⚠ ΠΡΟΣΟΧΗ:** Προς αποφυγή ηλεκτροστατικής εκκένωσης, γειώστε το σώμα σας χρησιμοποιώντας μεταλλικό περικάρπιο γείωσης ή αγγίζοντας κατά διαστήματα μια άβαφη μεταλλική επιφάνεια (όπως μια θύρα στο πίσω μέρος του υπολογιστή σας).
- ⚠ ΠΡΟΣΟΧΗ:** Για να μην προκληθεί ζημιά στην κάρτα συστήματος, αφαιρείτε την κύρια μπαταρία (ανατρέξτε στην ενότητα [Αφαίρεση της μπαταρίας](#)) πριν από κάθε εργασία στο εσωτερικό του υπολογιστή.

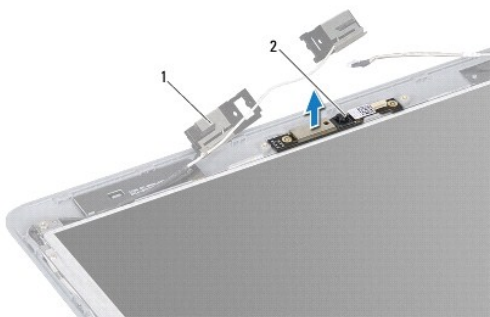
Αφαίρεση της κάμερας

1. Ακολουθήστε τις οδηγίες ασφαλείας στην ενότητα [Πριν Ξεκινήσετε](#).
2. Αφαιρέστε τη διάταξη οθόνης (ανατρέξτε στην ενότητα [Αφαίρεση της διάταξης οθόνης](#)).
3. Αφαιρέστε το πλαίσιο οθόνης (ανατρέξτε στην ενότητα [Αφαίρεση του πλαισίου οθόνης](#)).
4. Αφαιρέστε τις δύο βίδες που συγκρατούν την κεραία WLAN πάνω στο κάλυμμα της οθόνης.
5. Αποσυνδέστε το καλώδιο της κάμερας από τη θύρα στη μονάδα κάμερας.
6. Σηκώστε την κεραία WLAN από το πάνελ της οθόνης.



1	βίδες (2)	2	μονάδα κάμερας
3	κεραία WLAN	4	υποδοχή καλωδίου κάμερας

7. Ανασηκώστε τη μονάδα κάμερας και βγάλτε την από το κάλυμμα της οθόνης.



1	κεραία WLAN	2	μονάδα κάμερας
---	-------------	---	----------------

Επανατοποθέτηση της κάμερας

1. Ακολουθήστε τις οδηγίες ασφαλείας στην ενότητα [Πριν Ξεκινήσετε](#).
2. Τοποθετήστε τη μονάδα κάμερας στο κάλυμμα της οθόνης χρησιμοποιώντας τις θέσεις ευθυγράμμισης.
3. Πιέστε τη μονάδα κάμερας προς τα κάτω, για να τη στερεώσετε στο κάλυμμα της οθόνης.
4. Τοποθετήστε την κεραία WLAN στη μονάδα κάμερας και αντικαταστήστε τις δύο βίδες που συγκρατούν την κεραία WLAN στο κάλυμμα της οθόνης.
5. Συνδέστε το καλώδιο της κάμερας στη θύρα του επάνω στην κάμερα.
6. Επανατοποθετήστε το πλαίσιο οθόνης (ανατρέξτε στην ενότητα [Επανατοποθέτηση του πλαισίου οθόνης](#)).
7. Επανατοποθετήστε τη διάταξη οθόνης (ανατρέξτε στην ενότητα [Επανατοποθέτηση της διάταξης οθόνης](#)).

⚠ ΠΡΟΣΟΧΗ: Προτού ανοίξετε τον υπολογιστή, αντικαταστήστε όλες τις βίδες και βεβαιωθείτε ότι δεν έχουν περισσέψει βίδες μέσα στον υπολογιστή. Σε αντίθετη περίπτωση, ενδέχεται να προκληθεί βλάβη στον υπολογιστή.

[Επιστροφή στη σελίδα περιεχομένων](#)

[Επιστροφή στη σελίδα περιεχομένων](#)

Μπαταρία σε σχήμα νομίσματος

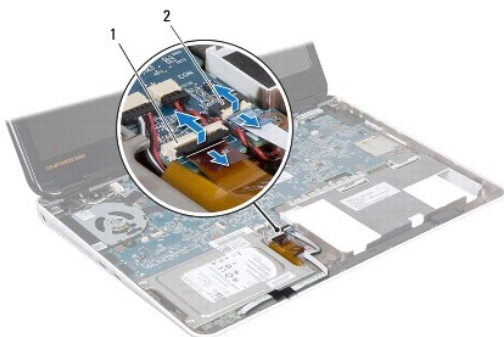
Dell™ Inspiron™ M301Z/N301Z - Εγχειρίδιο σέρβις

- [Αφαίρεση της μπαταρίας σε σχήμα νομίσματος](#)
- [Επανατοποθέτηση της μπαταρίας σε σχήμα νομίσματος](#)

- ⚠ **ΠΡΟΕΙΔΟΠΟΙΗΣΗ:** Πριν από κάθε εργασία στο εσωτερικό του υπολογιστή σας, διαβάστε τις οδηγίες για την ασφάλεια που αποστέλλονται μαζί με τον υπολογιστή σας. Αν χρειάζεστε πρόσθετες πληροφορίες για τις καλύτερες πρακτικές ασφαλείας, ανατρέξτε στη σελίδα σχετικά με τη συμμόρφωση με τους κανονισμούς, στη διεύθυνση www.dell.com/regulatory_compliance.
- ⚠ **ΠΡΟΣΟΧΗ:** Μόνο εξουσιοδοτημένοι τεχνικοί συντήρησης επιτρέπεται να εκτελεί εργασίες επισκευής στον υπολογιστή σας. Η εγγύησή σας δεν καλύπτει ζημιές εξαιτίας εργασιών συντήρησης που εκτελέστηκαν από τεχνικό ο οποίος δεν είναι εξουσιοδοτημένος από την Dell.
- ⚠ **ΠΡΟΣΟΧΗ:** Προς αποφυγή ηλεκτροστατικής εκκένωσης, γειώστε το σώμα σας χρησιμοποιώντας μεταλλικό περικάρπιο γείωσης ή αγγίζοντας κατά διαστήματα μια άβαφη μεταλλική επιφάνεια (όπως μια θύρα στο πίσω μέρος του υπολογιστή σας).
- ⚠ **ΠΡΟΣΟΧΗ:** Για να μην προκληθεί ζημιά στην κάρτα συστήματος, αφαιρέστε την κύρια μπαταρία (ανατρέξτε στην ενότητα [Αφαίρεση της μπαταρίας](#)) πριν από κάθε εργασία στο εσωτερικό του υπολογιστή.

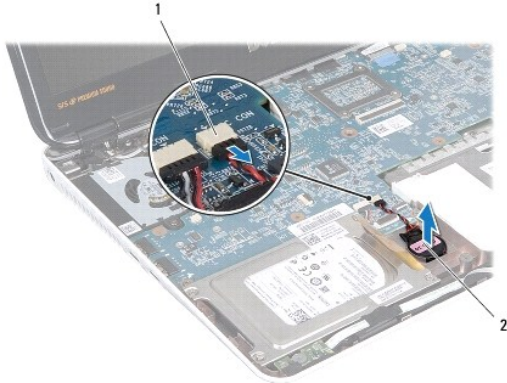
Αφαίρεση της μπαταρίας σε σχήμα νομίσματος

1. Ακολουθήστε τις οδηγίες ασφαλείας στην ενότητα [Πριν Ξεκινήσετε](#).
2. Αφαιρέστε την μπαταρία (ανατρέξτε στην ενότητα [Αφαίρεση της μπαταρίας](#)).
3. Αφαιρέστε το κάλυμμα της μονάδας (ανατρέξτε στην ενότητα [Αφαίρεση του καλύμματος μονάδας](#)).
4. Αφαιρέστε το πληκτρολόγιο (ανατρέξτε στην ενότητα [Αφαίρεση του πληκτρολογίου](#)).
5. Αφαιρέστε το στήριγμα παλάμης (ανατρέξτε στην ενότητα [Αφαίρεση του στήριγματος παλάμης](#)).
6. Ανασηκώστε τις ασφάλειες της θύρας και τραβήξτε τις γλωττίδες απελευθέρωσης για να αποσυνδέσετε το καλώδιο του σκληρού δίσκου και το καλώδιο της πλακέτας λυχνιών κατάστασης από τις θύρες τους στην κάρτα συστήματος.



1 | Θύρα καλωδίου σκληρού δίσκου | 2 | Θύρα καλωδίου πλακέτας λυχνίας κατάστασης

7. Αποσυνδέστε το καλώδιο της μπαταρίας σε σχήμα νομίσματος από τη θύρα στην κάρτα συστήματος.
8. Η μπαταρία σε σχήμα νομίσματος είναι στερεωμένη με κόλλα στην κάρτα συστήματος. Χρησιμοποιήστε μια πλαστική σφήνα για να ξεσφηνώσετε την μπαταρία σε σχήμα νομίσματος από την υποδοχή της μπαταρίας στην κάρτα συστήματος.



1 θύρα κάρτας συστήματος | 2 μπαταρία σε σχήμα νομίσματος

Επανατοποθέτηση της μπαταρίας σε σχήμα νομίσματος

1. Ακολουθήστε τις οδηγίες ασφαλείας στην ενότητα [Ποιν Ξεκινήσετε](#).
2. Με την αυτοκόλλητη πλευρά της μπαταρίας σε σχήμα νομίσματος να κοιτάει προς τα κάτω, πιέστε την μπαταρία μέσα στην υποδοχή στη βάση του υπολογιστή.
3. Συνδέστε το καλώδιο της μπαταρίας σε σχήμα νομίσματος στη θύρα στην κάρτα συστήματος.
4. Γλιστρήστε το καλώδιο του σκληρού δίσκου και το καλώδιο της πλακέτας λυχνίας κατάστασης στις θύρες τους στην κάρτα συστήματος. Πιέστε προς τα κάτω τις ασφάλειες της θύρας για να ασφαλίσετε τα καλώδια.
5. Επανατοποθετήστε το στήριγμα παλάμης (ανατρέξτε στην ενότητα [Επανατοποθέτηση του στηρίγματος παλάμης](#)).
6. Επανατοποθετήστε το πληκτρολόγιο (ανατρέξτε στην ενότητα [Επανατοποθέτηση του πληκτρολογίου](#)).
7. Επανατοποθετήστε το κάλυμμα μονάδας (ανατρέξτε στην ενότητα [Επανατοποθέτηση του καλύμματος μονάδας](#)).
8. Επανατοποθετήστε την μπαταρία (ανατρέξτε στην ενότητα [Επανατοποθέτηση της μπαταρίας](#)).

⚠ ΠΡΟΣΟΧΗ: Προτού ανοίξετε τον υπολογιστή, αντικαταστήστε όλες τις βίδες και βεβαιωθείτε ότι δεν έχουν περισσέψει βίδες μέσα στον υπολογιστή. Σε αντίθετη περίπτωση, ενδέχεται να προκληθεί βλάβη στον υπολογιστή.

[Επιστροφή στη σελίδα περιεχομένων](#)

[Επιστροφή στη σελίδα περιεχομένων](#)

Κάλυμμα μονάδας

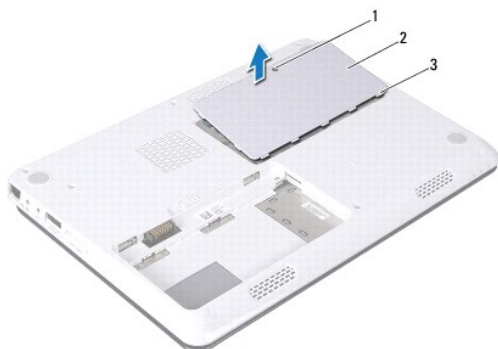
Dell™ Inspiron™ M301Z/N301Z - Εγχειρίδιο σέρβις

- [Αφαίρεση του καλύμματος μονάδας](#)
- [Επανατοποθέτηση του καλύμματος μονάδας](#)

- ⚠ ΠΡΟΣΙΔΟΠΟΙΗΣΗ:** Πριν από κάθε εργασία στο εσωτερικό του υπολογιστή σας, διαβάστε τις οδηγίες για την ασφάλεια που αποστέλλονται μαζί με τον υπολογιστή σας. Αν χρειάζεστε πρόσθετες πληροφορίες για τις καλύτερες πρακτικές ασφαλείας, ανατρέξτε στη σελίδα σχετικά με τη συμμόρφωση με τους κανονισμούς, στη διεύθυνση www.dell.com/regulatory_compliance.
- ⚠ ΠΡΟΣΟΧΗ:** Μόνο εξουσιοδοτημένοι τεχνικοί συντήρησης επιτρέπεται να εκτελεί εργασίες επισκευής στον υπολογιστή σας. Η εγγύησή σας δεν καλύπτει ζημιές εξαιτίας εργασιών συντήρησης που εκτελέστηκαν από τεχνικό ο οποίος δεν είναι εξουσιοδοτημένος από την Dell.
- ⚠ ΠΡΟΣΟΧΗ:** Προς αποφυγή ηλεκτροστατικής εκκένωσης, γειώστε το σώμα σας χρησιμοποιώντας μεταλλικό περικάρπιο γείωσης ή αγγίζοντας κατά διαστήματα μια άβαφη μεταλλική επιφάνεια (όπως μια θύρα στο πίσω μέρος του υπολογιστή σας).
- ⚠ ΠΡΟΣΟΧΗ:** Για να μην προκληθεί ζημιά στην κάρτα συστήματος, αφαιρείτε την κύρια μπαταρία (ανατρέξτε στην ενότητα [Αφαίρεση της μπαταρίας](#)) πριν από κάθε εργασία στο εσωτερικό του υπολογιστή.

Αφαίρεση του καλύμματος μονάδας

1. Ακολουθήστε τις οδηγίες ασφαλείας στην ενότητα [Πριν Ξεκινήσετε](#).
2. Αφαιρέστε την μπαταρία (ανατρέξτε στην ενότητα [Αφαίρεση της μπαταρίας](#)).
3. Χαλαρώστε τη βίδα στερέωσης που συγκρατεί το κάλυμμα της βάσης στη βάση του υπολογιστή.
4. Ανασηκώστε το κάλυμμα βάσης από τη βάση του υπολογιστή.



1	βίδα στερέωσης	2	κάλυμμα μονάδας
3	γλωττίδες καλύμματος μονάδας (5)		

Επανατοποθέτηση του καλύμματος μονάδας

1. Ακολουθήστε τις οδηγίες ασφαλείας στην ενότητα [Πριν Ξεκινήσετε](#).
 2. Σύρετε τις δύο γλωττίδες του καλύμματος μονάδας στις οπές στη βάση του υπολογιστή και στερεώστε το κάλυμμα μονάδας προσεκτικά στη θέση του.
 3. Σφίξτε τη βίδα στερέωσης που συγκρατεί το κάλυμμα μονάδας στη βάση του υπολογιστή.
 4. Επανατοποθετήστε την μπαταρία (ανατρέξτε στην ενότητα [Επανατοποθέτηση της μπαταρίας](#)).
- ⚠ ΠΡΟΣΟΧΗ:** Προτού ανοίξετε τον υπολογιστή, αντικαταστήστε όλες τις βίδες και βεβαιωθείτε ότι δεν έχουν περισσέψει βίδες μέσα στον υπολογιστή. Σε αντίθετη περίπτωση, ενδέχεται να προκληθεί βλάβη στον υπολογιστή.

[Επιστροφή στη σελίδα περιεχομένων](#)

[Επιστροφή στη σελίδα περιεχομένων](#)

Ψύκτρα επεξεργαστή

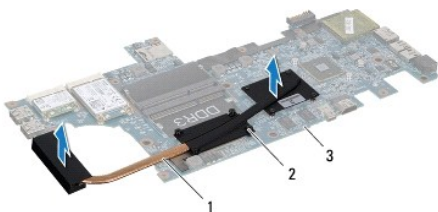
Dell™ Inspiron™ M301Z/N301Z - Εγχειρίδιο σέρβις

- [Αφαίρεση ψύκτρας επεξεργαστή](#)
- [Επανατοποθέτηση ψύκτρας επεξεργαστή](#)

- ⚠ **ΠΡΟΕΙΔΟΠΟΙΗΣΗ:** Πριν από κάθε εργασία στο εσωτερικό του υπολογιστή σας, διαβάστε τις οδηγίες για την ασφάλεια που αποστέλλονται μαζί με τον υπολογιστή σας. Αν χρειάζεστε πρόσθετες πληροφορίες για τις καλύτερες πρακτικές ασφαλείας, ανατρέξτε στη σελίδα σχετικά με τη συμμόρφωση με τους κανονισμούς, στη διεύθυνση www.dell.com/regulatory_compliance.
- ⚠ **ΠΡΟΕΙΔΟΠΟΙΗΣΗ:** Αν αφαιρέσετε από τον υπολογιστή την ψύκτρα του επεξεργαστή ενόσω είναι ζεστή, *μην αγγίξετε* το μεταλλικό περίβλημά της.
- ⚠ **ΠΡΟΣΟΧΗ:** Μόνο εξουσιοδοτημένοι τεχνικοί συντήρησης επιτρέπεται να εκτελεί εργασίες επισκευής στον υπολογιστή σας. Η εγγύησή σας δεν καλύπτει ζημιές εξαιτίας εργασιών συντήρησης που εκτελέστηκαν από τεχνικό ο οποίος δεν είναι εξουσιοδοτημένος από την Dell.
- ⚠ **ΠΡΟΣΟΧΗ:** Προς αποφυγή ηλεκτροστατικής εκκένωσης, γειώστε το σώμα σας χρησιμοποιώντας μεταλλικό περικάρπιο γείωσης ή αγγίζοντας κατά διαστήματα μια άβαφη μεταλλική επιφάνεια (όπως μια θύρα στο πίσω μέρος του υπολογιστή σας).
- ⚠ **ΠΡΟΣΟΧΗ:** Για να μην προκληθεί ζημιά στην κάρτα συστήματος, αφαιρείτε την κύρια μπαταρία (ανατρέξτε στην ενότητα [Αφαίρεση της μπαταρίας](#)) πριν από κάθε εργασία στο εσωτερικό του υπολογιστή.

Αφαίρεση ψύκτρας επεξεργαστή

1. Ακολουθήστε τις οδηγίες ασφαλείας στην ενότητα [Πριν ξεκινήσετε](#).
2. Ακολουθήστε τις οδηγίες από το [βήμα 2](#) έως το [βήμα 18](#) στην ενότητα [Αφαίρεση της κάρτας συστήματος](#).
3. Χαλαρώστε διαδοχικά τις βίδες στερέωσης που συγκρατούν την ψύκτρα του επεξεργαστή στην κάρτα συστήματος (η σειρά ακολουθίας εμφανίζεται πάνω στην ψύκτρα του επεξεργαστή).
4. Αφαιρέστε την ψύκτρα του επεξεργαστή από την κάρτα συστήματος.



1	ψύκτρα επεξεργαστή	2	βίδες στερέωσης (8)
3	κάρτα συστήματος		

Επανατοποθέτηση ψύκτρας επεξεργαστή

- 🔧 **ΣΗΜΕΙΩΣΗ:** Η αρχική επιφάνεια μπορεί να επαναχρησιμοποιηθεί αν ο αρχικός επεξεργαστής και η ψύκτρα εγκατασταθούν μαζί. Αν επανατοποθετηθεί ο επεξεργαστής ή η ψύκτρα, χρησιμοποιήστε τη θερμική επιφάνεια που περιλαμβάνεται στο kit για να διασφαλίσετε ότι επιτυγχάνεται θερμική αγωγιμότητα.
- 🔧 **ΣΗΜΕΙΩΣΗ:** Προϋπόθεση είναι ότι έχετε ήδη αφαιρέσει την ψύκτρα του επεξεργαστή και ότι είστε έτοιμοι για την επανατοποθέτηση.

1. Ακολουθήστε τις οδηγίες ασφαλείας στην ενότητα [Πριν ξεκινήσετε](#).
2. Ευθυγραμμίστε τις οκτώ βίδες στερέωσης στην ψύκτρα επεξεργαστή με τις οπές βίδας στην κάρτα συστήματος και σφίξτε διαδοχικά τις βίδες (η σειρά αλληλουχίας υποδεικνύεται στην ψύκτρα του επεξεργαστή).
3. Ακολουθήστε τις οδηγίες από το [βήμα 4](#) έως το [βήμα 20](#) στην ενότητα [Επανατοποθέτηση της κάρτας συστήματος](#).

△ **ΠΡΟΣΟΧΗ:** Προτού ανοίξετε τον υπολογιστή, αντικαταστήστε όλες τις βίδες και βεβαιωθείτε ότι δεν έχουν περισσέψει βίδες μέσα στον υπολογιστή. Σε αντίθετη περίπτωση, ενδέχεται να προκληθεί βλάβη στον υπολογιστή.

[Επιστροφή στη σελίδα περιεχομένων](#)

[Επιστροφή στη σελίδα περιεχομένων](#)

Οθόνη

Dell™ Inspiron™ M301Z/N301Z - Εγχειρίδιο σέρβις

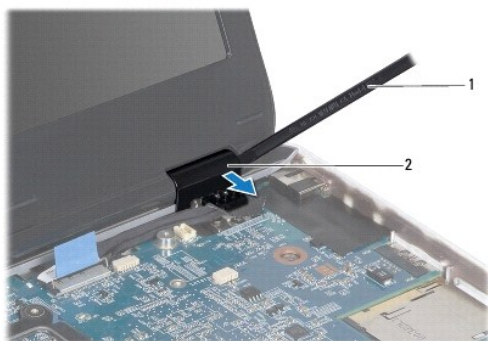
- [Καπάκια μεντεσέδων](#)
- [Διάταξη οθόνης](#)
- [Πλαίσιο οθόνης](#)
- [Πάνελ οθόνης](#)

- ⚠ **ΠΡΟΕΙΔΟΠΟΙΗΣΗ:** Πριν από κάθε εργασία στο εσωτερικό του υπολογιστή σας, διαβάζετε τις οδηγίες για την ασφάλεια που αποστέλλονται μαζί με τον υπολογιστή σας. Αν χρειάζεστε πρόσθετες πληροφορίες για τις καλύτερες πρακτικές ασφαλείας, ανατρέξτε στη σελίδα σχετικά με τη συμμόρφωση με τους κανονισμούς, στη διεύθυνση www.dell.com/regulatory_compliance.
- ⚠ **ΠΡΟΣΟΧΗ:** Μόνο εξουσιοδοτημένοι τεχνικοί συντήρησης επιτρέπεται να εκτελεί εργασίες επισκευής στον υπολογιστή σας. Η εγγύησή σας δεν καλύπτει ζημιές εξαιτίας εργασιών συντήρησης που εκτελέστηκαν από τεχνικό ο οποίος δεν είναι εξουσιοδοτημένος από την Dell.
- ⚠ **ΠΡΟΣΟΧΗ:** Προς αποφυγή ηλεκτροστατικής εκκένωσης, γειώστε το σώμα σας χρησιμοποιώντας μεταλλικό περικάρπιο γείωσης ή αγγίζοντας κατά διαστήματα μια άβαφη μεταλλική επιφάνεια (όπως μια θύρα στο πίσω μέρος του υπολογιστή σας).
- ⚠ **ΠΡΟΣΟΧΗ:** Για να μην προκληθεί ζημιά στην κάρτα συστήματος, αφαιρέτε την κύρια μπαταρία (ανατρέξτε στην ενότητα [Αφαίρεση της μπαταρίας](#)) πριν από κάθε εργασία στο εσωτερικό του υπολογιστή.

Καπάκια μεντεσέδων

Αφαίρεση των καπακιών μεντεσέδων

- ⚠ **ΠΡΟΣΟΧΗ:** Τα καπάκια των μεντεσέδων είναι εξαιρετικά εύθραυστα. Να είστε ιδιαίτερα προσεκτικοί κατά την αφαίρεση των καπακιών, ώστε να μην τους προκαλέσετε ζημιά.
1. Ακολουθήστε τις οδηγίες που αναφέρει η ενότητα [Πριν Ξεκινήσετε](#).
 2. Αφαιρέστε την μπαταρία (ανατρέξτε στην ενότητα [Αφαίρεση της μπαταρίας](#)).
 3. Αφαιρέστε το κάλυμμα της μονάδας (ανατρέξτε στην ενότητα [Αφαίρεση του καλύμματος μονάδας](#)).
 4. Αφαιρέστε τη μονάδα (ή τις μονάδες) μνήμης (ανατρέξτε στην ενότητα [Αφαίρεση μονάδων μνήμης](#)).
 5. Αφαιρέστε το πληκτρολόγιο (ανατρέξτε στην ενότητα [Αφαίρεση του πληκτρολογίου](#)).
 6. Αφαιρέστε το στήριγμα παλάμης (ανατρέξτε στην ενότητα [Αφαίρεση του στηρίγματος παλάμης](#)).
 7. Αφαιρέστε την κάρτα Bluetooth (ανατρέξτε στην ενότητα [Αφαίρεση της κάρτας Bluetooth](#)).
 8. Χρησιμοποιώντας μια πλαστική σφήνα, απελευθερώστε τα καπάκια των μεντεσέδων από τη διάταξη οθόνης.



1	πλαστική σφήνα	2	καπάκια μεντεσέδων (2)
---	----------------	---	------------------------

Επανατοποθέτηση των καπακιών μεντεσέδων

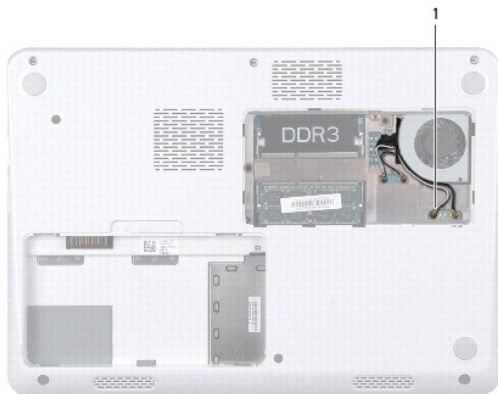
1. Ακολουθήστε τις οδηγίες ασφαλείας στην ενότητα [Πριν ξεκινήσετε](#).
2. Τοποθετήστε και ασφαλίστε τα καπάκια μεντεσέδων στους μεντεσέδες της οθόνης.
3. Επανατοποθετήστε την κάρτα Bluetooth (ανατρέξτε στην ενότητα [Επανατοποθέτηση της κάρτας Bluetooth](#)).
4. Επανατοποθετήστε το στήριγμα παλάμης (ανατρέξτε στην ενότητα [Επανατοποθέτηση του στηρίγματος παλάμης](#)).
5. Επανατοποθετήστε το πληκτρολόγιο (ανατρέξτε στην ενότητα [Επανατοποθέτηση του πληκτρολογίου](#)).
6. Επανατοποθετήστε τη μονάδα (ή τις μονάδες) μνήμης (ανατρέξτε στην ενότητα [Επανατοποθέτηση των μονάδων μνήμης](#)).
7. Επανατοποθετήστε το κάλυμμα μονάδας (ανατρέξτε στην ενότητα [Επανατοποθέτηση του καλύμματος μονάδας](#)).
8. Επανατοποθετήστε την μπαταρία (ανατρέξτε στην ενότητα [Επανατοποθέτηση της μπαταρίας](#)).

ΠΡΟΣΟΧΗ: Προτού ανοίξετε τον υπολογιστή, αντικαταστήστε όλες τις βίδες και βεβαιωθείτε ότι δεν έχουν περισσέψει βίδες μέσα στον υπολογιστή. Σε αντίθετη περίπτωση, ενδέχεται να προκληθεί βλάβη στον υπολογιστή.

Διάταξη οθόνης

Αφαίρεση της διάταξης οθόνης

1. Ακολουθήστε τις οδηγίες ασφαλείας στην ενότητα [Πριν ξεκινήσετε](#).
2. Αφαιρέστε την μπαταρία (ανατρέξτε στην ενότητα [Αφαίρεση της μπαταρίας](#)).
3. Αφαιρέστε το κάλυμμα της μονάδας (ανατρέξτε στην ενότητα [Αφαίρεση του καλύμματος μονάδας](#)).
4. Αφαιρέστε τη μονάδα (ή τις μονάδες) μνήμης (ανατρέξτε στην ενότητα [Αφαίρεση μονάδων μνήμης](#)).
5. Αφαιρέστε το πληκτρολόγιο (ανατρέξτε στην ενότητα [Αφαίρεση του πληκτρολογίου](#)).
6. Αφαιρέστε το στήριγμα παλάμης (ανατρέξτε στην ενότητα [Αφαίρεση του στηρίγματος παλάμης](#)).
7. Γυρίστε ανάποδα τον υπολογιστή.
8. Αποσυνδέστε τα καλώδια κεραίας της κάρτας Mini-Card από τη βάση του υπολογιστή.



1 καλώδια κεραίας Mini-Card (4)

9. Γυρίστε ανάποδα τον υπολογιστή και ανοίξτε την οθόνη ως το τέρμα.
10. Αφαιρέστε την κάρτα Bluetooth (ανατρέξτε στην ενότητα [Αφαίρεση της κάρτας Bluetooth](#)).
11. Αφαιρέστε τα καπάκια των μεντεσέδων (ανατρέξτε στην ενότητα [Αφαίρεση των καπακίων μεντεσέδων](#)).
12. Αποσυνδέστε το καλώδιο της οθόνης και το καλώδιο της κάμερας από τις θύρες της κάρτας συστήματος.
13. Σημειώστε τη διαδρομή των καλωδίων κεραίας Mini-Card και αφαιρέστε τα καλώδια από τους οδηγούς τους.
14. Αφαιρέστε τις έξι βίδες (τρεις σε κάθε πλευρά) που συγκρατούν τη διάταξη της οθόνης πάνω στη βάση του υπολογιστή.
15. Ανασηκώστε τη διάταξη της οθόνης και αφαιρέστε την από τη βάση του υπολογιστή.



1	διάταξη οθόνης	2	βίδες (6)
3	θύρα καλωδίου κάμερας	4	θύρα καλωδίου οθόνης
5	καλώδια κεραίας Mini-Card (4)		

Επανατοποθέτηση της διάταξης οθόνης

1. Ακολουθήστε τις οδηγίες ασφαλείας στην ενότητα [Ποιν Ξεκινήσετε](#).
2. Τοποθετήστε τη διάταξη οθόνης στη θέση της και επανατοποθετήστε τις έξι βίδες (τρεις σε κάθε πλευρά) που τη συγκρατούν στη βάση του υπολογιστή.
3. Περάστε τα καλώδια κεραίας Mini-Card από τη σχισμή στη βάση του υπολογιστή.
4. Επανατοποθετήστε τα καπάκια των μεντεσέδων (ανατρέξτε στην ενότητα [Επανατοποθέτηση των καπακίων μεντεσέδων](#)).
5. Συνδέστε το καλώδιο της οθόνης και το καλώδιο της κάμερας στις θύρες της κάρτας συστήματος.
6. Επανατοποθετήστε την κάρτα Bluetooth (ανατρέξτε στην ενότητα [Επανατοποθέτηση της κάρτας Bluetooth](#)).
7. Επανατοποθετήστε το στήριγμα παλάμης (ανατρέξτε στην ενότητα [Επανατοποθέτηση του στηρίγματος παλάμης](#)).

8. Επανατοποθετήστε το πληκτρολόγιο (ανατρέξτε στην ενότητα [Επανατοποθέτηση του πληκτρολογίου](#)).
9. Επανατοποθετήστε το πληκτρολόγιο (ανατρέξτε στο [βήμα 7](#) από [Επανατοποθέτηση της Mini-Card](#)).
10. Επανατοποθετήστε τη μονάδα (ή τις μονάδες) μνήμης (ανατρέξτε στην ενότητα [Επανατοποθέτηση των μονάδων μνήμης](#)).
11. Επανατοποθετήστε το κάλυμμα της μονάδας (ανατρέξτε στην ενότητα [Επανατοποθέτηση του καλύμματος μονάδας](#)).
12. Επανατοποθετήστε την μπαταρία (ανατρέξτε στην ενότητα [Επανατοποθέτηση της μπαταρίας](#)).

ΠΡΟΣΟΧΗ: Προτού ανοίξετε τον υπολογιστή, αντικαταστήστε όλες τις βίδες και βεβαιωθείτε ότι δεν έχουν περισσέψει βίδες μέσα στον υπολογιστή. Σε αντίθετη περίπτωση, ενδέχεται να προκληθεί βλάβη στον υπολογιστή.

Πλαίσιο οθόνης

Αφαίρεση του πλαισίου οθόνης

ΠΡΟΣΟΧΗ: Το πλαίσιο της οθόνης είναι εξαιρετικά εύθραυστο. Προσέχετε κατά την αφαίρεσή του ώστε να μην προκαλέσετε ζημιές.

1. Ακολουθήστε τις οδηγίες ασφαλείας στην ενότητα [Πριν ξεκινήσετε](#).
2. Αφαιρέστε τη διάταξη οθόνης (ανατρέξτε στην ενότητα [Αφαίρεση της διάταξης οθόνης](#)).
3. Με τις άκρες των δακτύλων σας, ανασηκώστε προσεκτικά τις εσωτερικές άκρες του πλαισίου οθόνης για να το αφαιρέσετε από τη διάταξη οθόνης.



1 πλαίσιο οθόνης

Επανατοποθέτηση του πλαισίου οθόνης

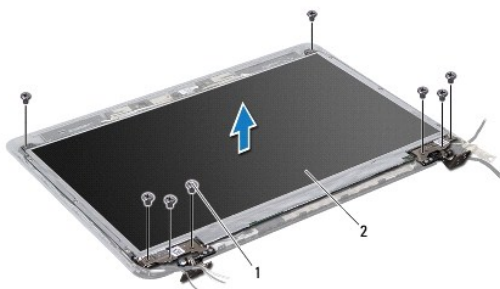
1. Ακολουθήστε τις οδηγίες ασφαλείας στην ενότητα [Πριν ξεκινήσετε](#).
2. Ευθυγραμμίστε το πλαίσιο οθόνης με το πάνελ της οθόνης και ασφαλίστε το πλαίσιο οθόνης στη θέση του. Βεβαιωθείτε ότι το καλώδιο οθόνης και το καλώδιο κάμερας περνάνε από το τμήμα μεντεσέ του πλαισίου.
3. Επανατοποθετήστε τη διάταξη οθόνης (ανατρέξτε στην ενότητα [Επανατοποθέτηση της διάταξης οθόνης](#)).

ΠΡΟΣΟΧΗ: Προτού ανοίξετε τον υπολογιστή, αντικαταστήστε όλες τις βίδες και βεβαιωθείτε ότι δεν έχουν περισσέψει βίδες μέσα στον υπολογιστή. Σε αντίθετη περίπτωση, ενδέχεται να προκληθεί βλάβη στον υπολογιστή.

Πάνελ οθόνης

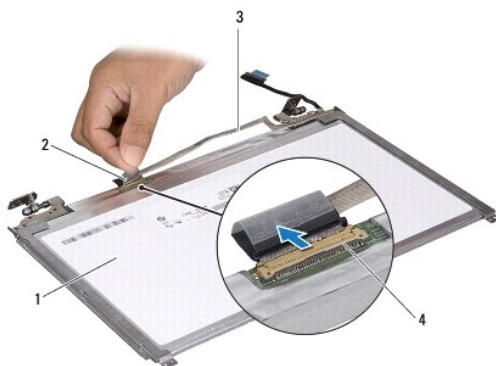
Αφαίρεση του πάνελ οθόνης

1. Ακολουθήστε τις οδηγίες ασφαλείας στην ενότητα [Πριν Ξεκινήσετε](#).
2. Αφαιρέστε τη διάταξη οθόνης (ανατρέξτε στην ενότητα [Αφαίρεση της διάταξης οθόνης](#)).
3. Αφαιρέστε το πλαίσιο οθόνης (ανατρέξτε στην ενότητα [Αφαίρεση του πλαισίου οθόνης](#)).
4. Αφαιρέστε τις οκτώ βίδες που συγκρατούν το πάνελ οθόνης πάνω στο κάλυμμα οθόνης.



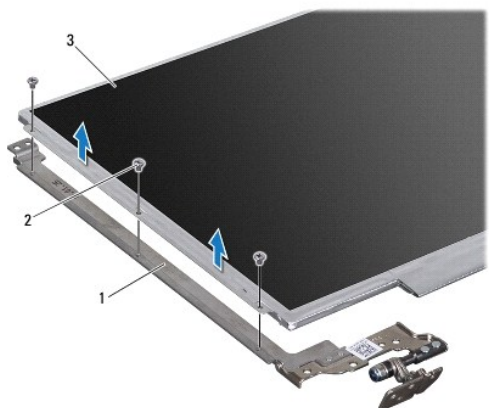
1	βίδες (8)	2	πάνελ οθόνης
---	-----------	---	--------------

5. Σηκώστε το πάνελ της οθόνης και βγάλτε το από το κάλυμμά της.
6. Γυρίστε ανάποδα το πάνελ οθόνης και τοποθετήστε το σε μια καθαρή επιφάνεια.
7. Σηκώστε την ταινία που συγκρατεί το καλώδιο της οθόνης στη θύρα του πάνω στην κάρτα της οθόνης και αποσυνδέστε το καλώδιο.



1	πίσω πλευρά του πάνελ οθόνης	2	ταινία
3	καλώδιο οθόνης	4	υποδοχή κάρτας οθόνης

8. Αφαιρέστε τις έξι βίδες (τρεις σε κάθε πλευρά) που συγκρατούν τα στηρίγματα του πάνελ οθόνης στο πάνελ οθόνης.



1	στηρίγματα πάνελ οθόνης (2)	2	βίδες (6)
3	πάνελ οθόνης		

Επανατοποθέτηση του πάνελ οθόνης

1. Ακολουθήστε τις οδηγίες ασφαλείας στην ενότητα [Πριν Ξεκινήσετε](#).
2. Επανατοποθετήστε τις έξι βίδες (τρεις σε κάθε πλευρά) που συγκρατούν τα στηρίγματα του πάνελ οθόνης στο πάνελ οθόνης.
3. Συνδέστε το καλώδιο οθόνης στη θύρα της κάρτας οθόνης στο πίσω μέρος του πάνελ οθόνης και ασφαλίστε το με ταινία.
4. Χρησιμοποιήστε τα σημεία ευθυγράμμισης για να τοποθετήσετε το πάνελ οθόνης στο κάλυμμα της οθόνης.
5. Αφαιρέστε τις οκτώ βίδες που συγκρατούν το πάνελ οθόνης πάνω στο κάλυμμα οθόνης.
6. Επανατοποθετήστε το πλαίσιο οθόνης (ανατρέξτε στην ενότητα [Επανατοποθέτηση του πλαισίου οθόνης](#)).
7. Επανατοποθετήστε τη διάταξη οθόνης (ανατρέξτε στην ενότητα [Επανατοποθέτηση της διάταξης οθόνης](#)).

ΠΡΟΣΟΧΗ: Προτού ανοίξετε τον υπολογιστή, αντικαταστήστε όλες τις βίδες και βεβαιωθείτε ότι δεν έχουν περισσέψει βίδες μέσα στον υπολογιστή. Σε αντίθετη περίπτωση, ενδέχεται να προκληθεί βλάβη στον υπολογιστή.

[Επιστροφή στη σελίδα περιεχομένων](#)

[Επιστροφή στη σελίδα περιεχομένων](#)

Ανεμιστήρας επεξεργαστή

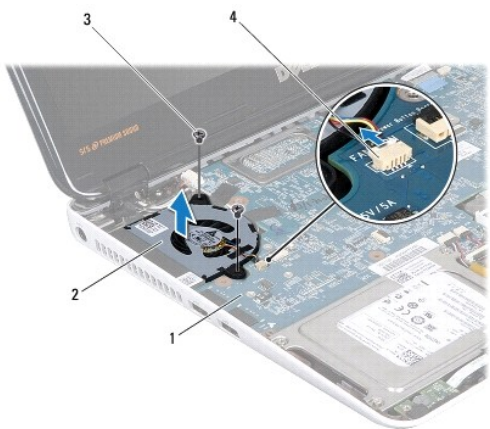
Dell™ Inspiron™ M301Z/N301Z - Εγχειρίδιο σέρβις

- [Αφαίρεση ανεμιστήρα επεξεργαστή](#)
- [Επανατοποθέτηση ανεμιστήρα επεξεργαστή](#)

- ⚠ ΠΡΟΕΙΔΟΠΟΙΗΣΗ:** Πριν από κάθε εργασία στο εσωτερικό του υπολογιστή σας, διαβάστε τις οδηγίες για την ασφάλεια που αποστέλλονται μαζί με τον υπολογιστή σας. Αν χρειάζεστε πρόσθετες πληροφορίες για τις καλύτερες πρακτικές ασφαλείας, ανατρέξτε στη σελίδα σχετικά με τη συμμόρφωση με τους κανονισμούς, στη διεύθυνση www.dell.com/regulatory_compliance.
- ⚠ ΠΡΟΣΟΧΗ:** Μόνο εξουσιοδοτημένοι τεχνικοί συντήρησης επιτρέπεται να εκτελεί εργασίες επισκευής στον υπολογιστή σας. Η εγγύησή σας δεν καλύπτει ζημιές εξαιτίας εργασιών συντήρησης που εκτελέστηκαν από τεχνικό ο οποίος δεν είναι εξουσιοδοτημένος από την Dell.
- ⚠ ΠΡΟΣΟΧΗ:** Προς αποφυγή ηλεκτροστατικής εκκένωσης, γειώστε το σώμα σας χρησιμοποιώντας μεταλλικό περικάρπιο γείωσης ή αγγίζοντας κατά διαστήματα μια άβαφη μεταλλική επιφάνεια (όπως μια θύρα στο πίσω μέρος του υπολογιστή σας).
- ⚠ ΠΡΟΣΟΧΗ:** Για να μην προκληθεί ζημιά στην κάρτα συστήματος, αφαιρέστε την κύρια μπαταρία (ανατρέξτε στην ενότητα [Αφαίρεση της μπαταρίας](#)) πριν από κάθε εργασία στο εσωτερικό του υπολογιστή.

Αφαίρεση ανεμιστήρα επεξεργαστή


1. Ακολουθήστε τις οδηγίες ασφαλείας στην ενότητα [Πριν ξεκινήσετε](#).
2. Αφαιρέστε την μπαταρία (ανατρέξτε στην ενότητα [Αφαίρεση της μπαταρίας](#)).
3. Αφαιρέστε το κάλυμμα της μονάδας (ανατρέξτε στην ενότητα [Αφαίρεση του καλύμματος μονάδας](#)).
4. Αφαιρέστε το ηλεκτρολόγιο (ανατρέξτε στην ενότητα [Αφαίρεση του ηλεκτρολογίου](#)).
5. Αφαιρέστε το στήριγμα παλάμης (ανατρέξτε στην ενότητα [Αφαίρεση του στήριγματος παλάμης](#)).
6. Αποσυνδέστε το καλώδιο του ανεμιστήρα επεξεργαστή από τη θύρα στην κάρτα συστήματος.
7. Αφαιρέστε τις δύο βίδες που συγκρατούν τον ανεμιστήρα επεξεργαστή στη βάση του υπολογιστή.
8. Σηκώστε και αφαιρέστε τον ανεμιστήρα επεξεργαστή από τη βάση του υπολογιστή.



1	κάρτα συστήματος	2	ανεμιστήρας επεξεργαστή
3	βίδες (2)	4	θύρα κάρτας συστήματος

Επανατοποθέτηση ανεμιστήρα επεξεργαστή

1. Ακολουθήστε τις οδηγίες ασφαλείας στην ενότητα [Πριν Ξεκινήσετε](#).
2. Τοποθετήστε τον ανεμιστήρα του επεξεργαστή στη βάση του υπολογιστή.
3. Επανατοποθετήστε τις δύο βίδες που συγκρατούν τον ανεμιστήρα επεξεργαστή στην κάρτα συστήματος.
4. Συνδέστε το καλώδιο του ανεμιστήρα επεξεργαστή στη θύρα στην κάρτα συστήματος.
5. Επανατοποθετήστε το στήριγμα παλάμης (ανατρέξτε στην ενότητα [Επανατοποθέτηση του στηρίγματος παλάμης](#)).
6. Επανατοποθετήστε το πληκτρολόγιο (ανατρέξτε στην ενότητα [Επανατοποθέτηση του πληκτρολογίου](#)).
7. Επανατοποθετήστε το κάλυμμα μονάδας (ανατρέξτε στην ενότητα [Επανατοποθέτηση του καλύμματος μονάδας](#)).
8. Επανατοποθετήστε την μπαταρία (ανατρέξτε στην ενότητα [Επανατοποθέτηση της μπαταρίας](#)).

 **ΠΡΟΣΟΧΗ:** Προτού ανοίξετε τον υπολογιστή, αντικαταστήστε όλες τις βίδες και βεβαιωθείτε ότι δεν έχουν περισσέψει βίδες μέσα στον υπολογιστή. Σε αντίθετη περίπτωση, ενδέχεται να προκληθεί βλάβη στον υπολογιστή.

[Επιστροφή στη σελίδα περιεχομένων](#)

Διάταξη μονάδας σκληρού δίσκου

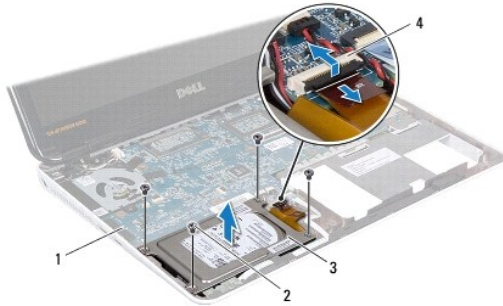
Dell™ Inspiron™ M301Z/N301Z - Εγχειρίδιο σέρβις

- [Αφαίρεση της διάταξης μονάδας σκληρού δίσκου](#)
- [Επανατοποθέτηση της διάταξης μονάδας σκληρού δίσκου](#)

- ⚠ **ΠΡΟΕΙΔΟΠΟΙΗΣΗ:** Πριν από κάθε εργασία στο εσωτερικό του υπολογιστή σας, διαβάζετε τις οδηγίες για την ασφάλεια που αποστέλλονται μαζί με τον υπολογιστή σας. Αν χρειάζεστε πρόσθετες πληροφορίες για τις καλύτερες πρακτικές ασφαλείας, ανατρέξτε στη σελίδα σχετικά με τη συμμόρφωση με τους κανονισμούς, στη διεύθυνση www.dell.com/regulatory_compliance.
- ⚠ **ΠΡΟΕΙΔΟΠΟΙΗΣΗ:** Αν αφαιρέσετε τη μονάδα σκληρού δίσκου από τον υπολογιστή ενώ είναι ζεστή, *μην αγγίζετε* το μεταλλικό περίβλημα του σκληρού δίσκου.
- ⚠ **ΠΡΟΣΟΧΗ:** Μόνο εξουσιοδοτημένοι τεχνικοί συντήρησης επιτρέπεται να εκτελεί εργασίες επισκευής στον υπολογιστή σας. Η εγγύησή σας δεν καλύπτει ζημιές εξαιτίας εργασιών συντήρησης που εκτελέστηκαν από τεχνικό ο οποίος δεν είναι εξουσιοδοτημένος από την Dell.
- ⚠ **ΠΡΟΣΟΧΗ:** Προς αποφυγή ηλεκτροστατικής εκκένωσης, γειώστε το σώμα σας χρησιμοποιώντας μεταλλικό περικάρπιο γείωσης ή αγγίζοντας κατά διαστήματα μια άβαφη μεταλλική επιφάνεια (όπως μια θύρα στο πίσω μέρος του υπολογιστή σας).
- ⚠ **ΠΡΟΣΟΧΗ:** Για να αποφύγετε την απώλεια δεδομένων, σβήστε τον υπολογιστή σας (ανατρέξτε στην ενότητα [Απενεργοποίηση του υπολογιστή σας](#)) προτού αφαιρέσετε τη μονάδα σκληρού δίσκου. Μην αφαιρείτε τη μονάδα σκληρού δίσκου ενώ ο υπολογιστής είναι αναμμένος ή σε κατάσταση αναστολής λειτουργίας.
- ⚠ **ΠΡΟΣΟΧΗ:** Για να μην προκληθεί ζημιά στην κάρτα συστήματος, αφαιρείτε την κύρια μπαταρία (ανατρέξτε στην ενότητα [Αφαίρεση της μπαταρίας](#)) πριν από κάθε εργασία στο εσωτερικό του υπολογιστή.
- ⚠ **ΠΡΟΣΟΧΗ:** Οι μονάδες σκληρού δίσκου είναι εξαιρετικά εύθραυστες. Να είστε ιδιαίτερα προσεκτικοί κατά το χειρισμό της μονάδας σκληρού δίσκου.
- 🔍 **ΣΗΜΕΙΩΣΗ:** Η Dell δεν εγγυάται τη συμβατότητα ούτε παρέχει υποστήριξη για μονάδες σκληρού τρίτων κατασκευαστών.
- 🔍 **ΣΗΜΕΙΩΣΗ:** Αν εγκαθιστάτε μονάδα σκληρού δίσκου που προέρχεται από άλλη πηγή εκτός της Dell, χρειάζεται να εγκαταστήσετε λειτουργικό σύστημα, προγράμματα οδήγησης και βοηθητικές εφαρμογές στο νέο σκληρό δίσκο (ανατρέξτε στην ενότητα [Οδηγός τεχνολογίας Dell](#)).

Αφαίρεση της διάταξης μονάδας σκληρού δίσκου

1. Ακολουθήστε τις οδηγίες ασφαλείας στην ενότητα [Πριν ξεκινήσετε](#).
 2. Αφαιρέστε την μπαταρία (ανατρέξτε στην ενότητα [Αφαίρεση της μπαταρίας](#)).
 3. Αφαιρέστε το κάλυμμα της μονάδας (ανατρέξτε στην ενότητα [Αφαίρεση του καλύμματος μονάδας](#)).
 4. Αφαιρέστε το πληκτρολόγιο (ανατρέξτε στην ενότητα [Αφαίρεση του πληκτρολογίου](#)).
 5. Αφαιρέστε το στήριγμα παλάμης (ανατρέξτε στην ενότητα [Αφαίρεση του στηρίγματος παλάμης](#)).
 6. Αφαιρέστε τις τέσσερις βίδες που συγκρατούν τη διάταξη της μονάδας σκληρού δίσκου στη βάση του υπολογιστή.
 7. Ανασηκώστε την ασφάλεια θύρας και τραβήξτε τη γλωττίδα απελευθέρωσης για να αποσυνδέσετε το καλώδιο σκληρού δίσκου από τη θύρα της κάρτας συστήματος.
- ⚠ **ΠΡΟΣΟΧΗ:** Όταν η μονάδα σκληρού δίσκου δεν βρίσκεται μέσα στον υπολογιστή, πρέπει να φυλάσσεται σε προστατευτική αντιστατική συσκευασία (ανατρέξτε στην ενότητα «Προστασία από ηλεκτροστατική εκκένωση» που περιλαμβάνεται στις οδηγίες ασφαλείας που στάλθηκαν μαζί με τον υπολογιστή σας).
8. Σηκώστε και βγάλτε τη διάταξη από τον υπολογιστή.



1	κάρτα συστήματος	2	βίδες (4)
3	διάταξη μονάδας σκληρού δίσκου	4	θύρα καλωδίου σκληρού δίσκου

9. Αφαιρέστε τις τέσσερις βίδες που συγκρατούν τη διάταξη της μονάδας σκληρού δίσκου στη βάση του υπολογιστή.
10. Ανασηκώστε τη μονάδα σκληρού δίσκου και βγάλτε την από τη βάση της.
11. Τραβήξτε το interposer για να το αποσυνδέσετε από τη μονάδα σκληρού δίσκου.



1	βίδες (4)	2	interposer
3	βραχίονας στήριξης μονάδας σκληρού δίσκου	4	Μονάδα σκληρού δίσκου

Επανατοποθέτηση της διάταξης μονάδας σκληρού δίσκου

1. Ακολουθήστε τις οδηγίες ασφαλείας στην ενότητα [Πριν Ξεκινήσετε](#).
2. Βγάλτε τη νέα μονάδα σκληρού δίσκου από τη συσκευασία της. Φυλάξτε την αρχική συσκευασία για αποθήκευση ή αποστολή της μονάδας σκληρού δίσκου.
3. Συνδέστε το interposer στη μονάδα σκληρού δίσκου.
4. Τοποθετήστε τη μονάδα σκληρού δίσκου στο βραχίονα στήριξής της.
5. Επανατοποθετήστε τις τέσσερις βίδες που συγκρατούν τη βάση της μονάδας σκληρού δίσκου στο σκληρό δίσκο.
6. Τοποθετήστε τη διάταξη της μονάδας σκληρού δίσκου στη βάση του υπολογιστή.
7. Σύρτε το καλώδιο της μονάδας σκληρού δίσκου στη θύρα της κάρτας συστήματος και κατόπιν πιέστε την ασφάλεια προς τα κάτω, για να στερεώσετε το καλώδιο της μονάδας σκληρού δίσκου.

8. Επανατοποθετήστε τις τέσσερις βίδες που συγκρατούν τη διάταξη της μονάδας σκληρού δίσκου στη βάση του υπολογιστή.
9. Επανατοποθετήστε το στήριγμα παλάμης (ανατρέξτε στην ενότητα [Επανατοποθέτηση του στηρίγματος παλάμης](#)).
10. Επανατοποθετήστε το πληκτρολόγιο (ανατρέξτε στην ενότητα [Επανατοποθέτηση του πληκτρολογίου](#)).
11. Επανατοποθετήστε το κάλυμμα μονάδας (ανατρέξτε στην ενότητα [Επανατοποθέτηση του καλύμματος μονάδας](#)).
12. Επανατοποθετήστε την μπαταρία (ανατρέξτε στην ενότητα [Επανατοποθέτηση της μπαταρίας](#)).

⚠ ΠΡΟΣΟΧΗ: Προτού ανοίξετε τον υπολογιστή, αντικαταστήστε όλες τις βίδες και βεβαιωθείτε ότι δεν έχουν περισσέψει βίδες μέσα στον υπολογιστή. Σε αντίθετη περίπτωση, ενδέχεται να προκληθεί βλάβη στον υπολογιστή.

13. Εγκαταστήστε το λειτουργικό σύστημα του υπολογιστή σας, αναλόγως. Ανατρέξτε στην ενότητα «Αποκατάσταση του λειτουργικού σας συστήματος» στον *Οδηγό ρύθμισης*.
14. Εγκαταστήστε τα προγράμματα οδήγησης και τις βοηθητικές εφαρμογές, αναλόγως. Για περισσότερες πληροφορίες, ανατρέξτε στον *Οδηγό τεχνολογίας Dell*.

[Επιστροφή στη σελίδα περιεχομένων](#)

[Επιστροφή στη σελίδα περιεχομένων](#)

Μεσαίο κάλυμμα

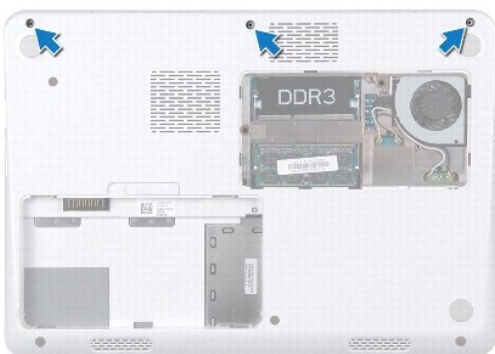
Dell™ Inspiron™ M301Z/N301Z - Εγχειρίδιο σέρβις

- [Αφαίρεση μεσαίου καλύμματος](#)
- [Επανατοποθέτηση μεσαίου καλύμματος](#)

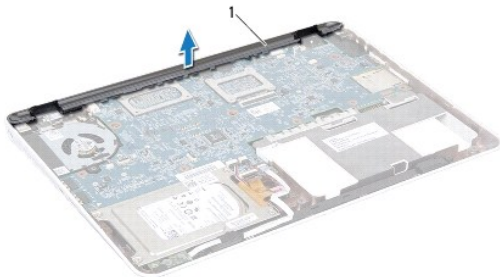
- ⚠ ΠΡΟΕΙΔΟΠΟΙΗΣΗ:** Πριν από κάθε εργασία στο εσωτερικό του υπολογιστή σας, διαβάστε τις οδηγίες για την ασφάλεια που αποστέλλονται μαζί με τον υπολογιστή σας. Αν χρειάζεστε πρόσθετες πληροφορίες για τις καλύτερες πρακτικές ασφαλείας, ανατρέξτε στη σελίδα σχετικά με τη συμμόρφωση με τους κανονισμούς, στη διεύθυνση www.dell.com/regulatory_compliance.
- ⚠ ΠΡΟΣΟΧΗ:** Προς αποφυγή ηλεκτροστατικής εκκένωσης, γειώστε το σώμα σας χρησιμοποιώντας μεταλλικό περικάρπιο γείωσης ή αγγίζοντας κατά διαστήματα μια άβαφη μεταλλική επιφάνεια (όπως μια θύρα στο πίσω μέρος του υπολογιστή σας).
- ⚠ ΠΡΟΣΟΧΗ:** Μόνο εξουσιοδοτημένοι τεχνικοί συντήρησης επιτρέπεται να εκτελεί εργασίες επισκευής στον υπολογιστή σας. Η εγγύησή σας δεν καλύπτει ζημιές εξαιτίας εργασιών συντήρησης που εκτελέστηκαν από τεχνικό ο οποίος δεν είναι εξουσιοδοτημένος από την Dell.
- ⚠ ΠΡΟΣΟΧΗ:** Για να μην προκληθεί ζημιά στην κάρτα συστήματος, αφαιρείτε την κύρια μπαταρία (ανατρέξτε στην ενότητα [Αφαίρεση της μπαταρίας](#)) πριν από κάθε εργασία στο εσωτερικό του υπολογιστή.

Αφαίρεση μεσαίου καλύμματος

1. Ακολουθήστε τις οδηγίες ασφαλείας στην ενότητα [Πριν Ξεκινήσετε](#).
2. Αφαιρέστε την μπαταρία (ανατρέξτε στην ενότητα [Αφαίρεση της μπαταρίας](#)).
3. Αφαιρέστε το κάλυμμα της μονάδας (ανατρέξτε στην ενότητα [Αφαίρεση του καλύμματος μονάδας](#)).
4. Αφαιρέστε τις τρεις βίδες που συγκρατούν το μεσαίο κάλυμμα στη βάση του υπολογιστή.



5. Γυρίστε ανάποδα τον υπολογιστή και ανοίξτε την οθόνη ως το τέρμα.
6. Αφαιρέστε το πληκτρολόγιο (ανατρέξτε στην ενότητα [Αφαίρεση του πληκτρολογίου](#)).
7. Αφαιρέστε το στήριγμα παλάμης (ανατρέξτε στην ενότητα [Αφαίρεση του στήριγματος παλάμης](#)).
8. Αφαιρέστε τη διάταξη οθόνης (ανατρέξτε στην ενότητα [Αφαίρεση της διάταξης οθόνης](#)).
9. Αποδεσμεύστε τις τέσσερις γλωττίδες που συγκρατούν το μεσαίο κάλυμμα στη βάση του υπολογιστή.
10. Ανασηκώστε το μεσαίο κάλυμμα βάσης και αφαιρέστε το από τη βάση του υπολογιστή.



1 μεσαίο κάλυμμα

Επανατοποθέτηση μεσαίου καλύμματος

1. Ακολουθήστε τις οδηγίες ασφαλείας στην ενότητα [Πριν Ξεκινήσετε](#).
2. Ευθυγραμμίστε τις τέσσερις γλωττίδες του μεσαίου καλύμματος με τις υποδοχές στη βάση του υπολογιστή και κουμπώστε το στη θέση του.
3. Επανατοποθετήστε τη διάταξη οθόνης (ανατρέξτε στην ενότητα [Επανατοποθέτηση της διάταξης οθόνης](#)).
4. Επανατοποθετήστε το στήριγμα παλάμης (ανατρέξτε στην ενότητα [Επανατοποθέτηση του στηρίγματος παλάμης](#)).
5. Επανατοποθετήστε το πληκτρολόγιο (ανατρέξτε στην ενότητα [Επανατοποθέτηση του πληκτρολογίου](#)).
6. Γυρίστε ανάποδα τον υπολογιστή.
7. Επανατοποθετήστε τις τρεις βίδες που συγκρατούν το μεσαίο κάλυμμα στη βάση του υπολογιστή.
8. Επανατοποθετήστε το κάλυμμα μονάδας (ανατρέξτε στην ενότητα [Επανατοποθέτηση του καλύμματος μονάδας](#)).
9. Επανατοποθετήστε την μπαταρία (ανατρέξτε στην ενότητα [Επανατοποθέτηση της μπαταρίας](#)).

ΠΡΟΣΟΧΗ: Προτού ανοίξετε τον υπολογιστή, αντικαταστήστε όλες τις βίδες και βεβαιωθείτε ότι δεν έχουν περισσέψει βίδες μέσα στον υπολογιστή. Σε αντίθετη περίπτωση, ενδέχεται να προκληθεί βλάβη στον υπολογιστή.

[Επιστροφή στη σελίδα περιεχομένων](#)

[Επιστροφή στη σελίδα περιεχομένων](#)

Πληκτρολόγιο

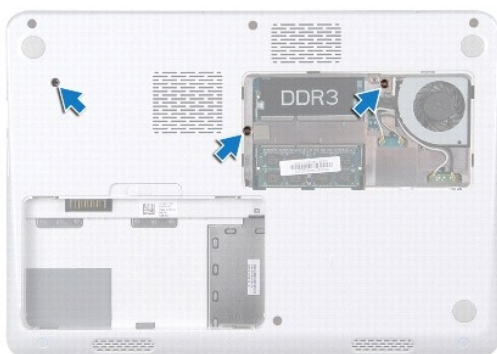
Dell™ Inspiron™ M301Z/N301Z - Εγχειρίδιο σέρβις

- [Αφαίρεση του πληκτρολογίου](#)
- [Επανατοποθέτηση του πληκτρολογίου](#)

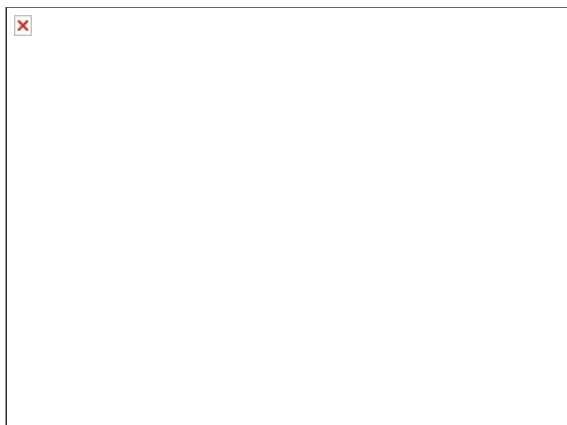
- ⚠ **ΠΡΟΕΙΔΟΠΟΙΗΣΗ:** Πριν από κάθε εργασία στο εσωτερικό του υπολογιστή σας, διαβάστε τις οδηγίες για την ασφάλεια που αποστέλλονται μαζί με τον υπολογιστή σας. Αν χρειάζεστε πρόσθετες πληροφορίες για τις καλύτερες πρακτικές ασφαλείας, ανατρέξτε στη σελίδα σχετικά με τη συμμόρφωση με τους κανονισμούς, στη διεύθυνση www.dell.com/regulatory_compliance.
- ⚠ **ΠΡΟΣΟΧΗ:** Μόνο εξουσιοδοτημένοι τεχνικοί συντήρησης επιτρέπεται να εκτελεί εργασίες επισκευής στον υπολογιστή σας. Η εγγύησή σας δεν καλύπτει ζημιές εξαιτίας εργασιών συντήρησης που εκτελέστηκαν από τεχνικό ο οποίος δεν είναι εξουσιοδοτημένος από την Dell.
- ⚠ **ΠΡΟΣΟΧΗ:** Προς αποφυγή ηλεκτροστατικής εκκένωσης, γειώστε το σώμα σας χρησιμοποιώντας μεταλλικό περικάρπιο γείωσης ή αγγίζοντας κατά διαστήματα μια άβαφη μεταλλική επιφάνεια (όπως μια θύρα στο πίσω μέρος του υπολογιστή σας).
- ⚠ **ΠΡΟΣΟΧΗ:** Για να μην προκληθεί ζημιά στην κάρτα συστήματος, αφαιρείτε την κύρια μπαταρία (ανατρέξτε στην ενότητα [Αφαίρεση της μπαταρίας](#)) πριν από κάθε εργασία στο εσωτερικό του υπολογιστή.

Αφαίρεση του πληκτρολογίου

1. Ακολουθήστε τις οδηγίες ασφαλείας στην ενότητα [Πριν Ξεκινήσετε](#).
2. Αφαιρέστε την μπαταρία (ανατρέξτε στην ενότητα [Αφαίρεση της μπαταρίας](#)).
3. Αφαιρέστε το κάλυμμα της μονάδας (ανατρέξτε στην ενότητα [Αφαίρεση του καλύμματος μονάδας](#)).
4. Αφαιρέστε τις τρεις βίδες που συγκρατούν το πληκτρολόγιο πάνω στη βάση του υπολογιστή.



5. Γυρίστε ανάποδα τον υπολογιστή και ανοίξτε την οθόνη ως το τέρμα.
- ⚠ **ΠΡΟΣΟΧΗ:** Τα πλήκτρα είναι εύθραυστα, φεύγουν εύκολα από τη θέση τους και η επανατοποθέτησή τους είναι χρονοβόρα. Η αφαίρεση και ο χειρισμός του πληκτρολογίου απαιτούν μεγάλη προσοχή.
- ⚠ **ΠΡΟΣΟΧΗ:** Η αφαίρεση και ο χειρισμός του πληκτρολογίου απαιτούν μεγάλη προσοχή. Διαφορετικά μπορεί να γρατσουνίσετε το πάνελ οθόνης.
6. Γλιστρήστε μια πλαστική σφήνα μεταξύ του πληκτρολογίου και του στηρίγματος παλάμης και ξεσφηνώστε και ανασηκώστε το πληκτρολόγιο για να το απελευθερώσετε από τις γλωττίδες του στηρίγματος παλάμης.



1	πλαστική σφήνα	2	πληκτρολόγιο
3	στήριγμα παλάμης		

7. Ανασηκώστε προσεκτικά το πληκτρολόγιο και γλιστρήστε τις γλωττίδες έξω από τις υποδοχές στο στήριγμα παλάμης.
8. Γυρίστε ανάποδα το πληκτρολόγιο και τοποθετήστε το πάνω στο στήριγμα παλάμης.
9. Σηκώστε την ασφάλεια της θύρας και αποσυνδέστε το καλώδιο του πληκτρολογίου από τη θύρα στην κάρτα συστήματος.
10. Ανασηκώστε το πληκτρολόγιο και βγάλτε το από το στήριγμα παλάμης.



1	θύρα καλωδίου πληκτρολογίου	2	πληκτρολόγιο
---	-----------------------------	---	--------------

Επανατοποθέτηση του πληκτρολογίου

1. Ακολουθήστε τις οδηγίες ασφαλείας στην ενότητα [Ποιν Ξεκινήσετε](#).
2. Περάστε το καλώδιο του πληκτρολογίου στη θύρα του στην κάρτα συστήματος και κατόπιν πιέστε την ασφάλεια προς τα κάτω, για να στερεώσετε το καλώδιο.
3. Σύρετε τις γλωττίδες του κάτω μέρους του πληκτρολογίου στις υποδοχές του στηρίγματος παλάμης και κατεβάστε το πληκτρολόγιο στη θέση του.
4. Πιέστε απαλά προς τα κάτω τα άκρα του πληκτρολογίου, για να το στερεώσετε κάτω από τις γλωττίδες του στηρίγματος παλάμης.
5. Γυρίστε ανάποδα τον υπολογιστή και επανατοποθετήστε τις τρεις βίδες που συγκρατούν το πληκτρολόγιο στη βάση του υπολογιστή.
6. Επανατοποθετήστε το κάλυμμα μονάδας (ανατρέξτε στην ενότητα [Επανατοποθέτηση του καλύμματος μονάδας](#)).
7. Επανατοποθετήστε την μπαταρία (ανατρέξτε στην ενότητα [Επανατοποθέτηση της μπαταρίας](#)).

△ **ΠΡΟΣΟΧΗ:** Προτού ανοίξετε τον υπολογιστή, αντικαταστήστε όλες τις βίδες και βεβαιωθείτε ότι δεν έχουν περισσέψει βίδες μέσα στον υπολογιστή. Σε αντίθετη περίπτωση, ενδέχεται να προκληθεί βλάβη στον υπολογιστή.

[Επιστροφή στη σελίδα περιεχομένων](#)

[Επιστροφή στη σελίδα περιεχομένων](#)

Πλακέτα λυχνίας κατάστασης

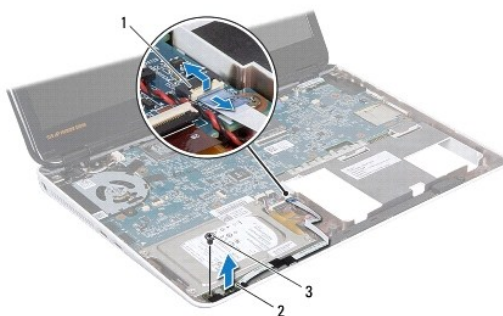
Dell™ Inspiron™ M301Z/N301Z - Εγχειρίδιο σέρβις

- [Αφαίρεση της πλακέτας λυχνίας κατάστασης](#)
- [Επανατοποθέτηση της πλακέτας λυχνίας κατάστασης](#)

- ⚠ ΠΡΟΕΙΔΟΠΟΙΗΣΗ:** Πριν από κάθε εργασία στο εσωτερικό του υπολογιστή σας, διαβάστε τις οδηγίες για την ασφάλεια που αποστέλλονται μαζί με τον υπολογιστή σας. Αν χρειάζεστε πρόσθετες πληροφορίες για τις καλύτερες πρακτικές ασφαλείας, ανατρέξτε στη σελίδα σχετικά με τη συμμόρφωση με τους κανονισμούς, στη διεύθυνση www.dell.com/regulatory_compliance.
- ⚠ ΠΡΟΣΟΧΗ:** Μόνο εξουσιοδοτημένοι τεχνικοί συντήρησης επιτρέπεται να εκτελεί εργασίες επισκευής στον υπολογιστή σας. Η εγγύησή σας δεν καλύπτει ζημιές εξαιτίας εργασιών συντήρησης που εκτελέστηκαν από τεχνικό ο οποίος δεν είναι εξουσιοδοτημένος από την Dell.
- ⚠ ΠΡΟΣΟΧΗ:** Προς αποφυγή ηλεκτροστατικής εκκένωσης, γειώστε το σώμα σας χρησιμοποιώντας μεταλλικό περικάρπιο γείωσης ή αγγίζοντας κατά διαστήματα μια άβαφη μεταλλική επιφάνεια (όπως μια θύρα στο πίσω μέρος του υπολογιστή σας).
- ⚠ ΠΡΟΣΟΧΗ:** Για να μην προκληθεί ζημιά στην κάρτα συστήματος, αφαιρείτε την κύρια μπαταρία (ανατρέξτε στην ενότητα [Αφαίρεση της μπαταρίας](#)) πριν από κάθε εργασία στο εσωτερικό του υπολογιστή.

Αφαίρεση της πλακέτας λυχνίας κατάστασης

1. Ακολουθήστε τις οδηγίες ασφαλείας στην ενότητα [Πριν Ξεκινήσετε](#).
2. Αφαιρέστε την μπαταρία (ανατρέξτε στην ενότητα [Αφαίρεση της μπαταρίας](#)).
3. Αφαιρέστε το κάλυμμα της μονάδας (ανατρέξτε στην ενότητα [Αφαίρεση του καλύμματος μονάδας](#)).
4. Αφαιρέστε το πληκτρολόγιο (ανατρέξτε στην ενότητα [Αφαίρεση του πληκτρολογίου](#)).
5. Αφαιρέστε το στήριγμα παλάμης (ανατρέξτε στην ενότητα [Αφαίρεση του σπρίνγκματος παλάμης](#)).
6. Ανασηκώστε την ασφάλεια θύρας και τραβήξτε τη γλωττίδα απελευθέρωσης για να αποσυνδέσετε το καλώδιο πλακέτας λυχνίας κατάστασης από τη θύρα της κάρτας συστήματος.
7. Ξεκολλήστε το καλώδιο της πλακέτας λυχνίας κατάστασης που είναι κολλημένο στο ηχείο.
8. Αφαιρέστε τη βίδα που συγκρατεί την πλακέτα λυχνίας κατάστασης στην κάρτα συστήματος.
9. Ανασηκώστε την πλακέτα λυχνίας κατάστασης μαζί με το μαύρο σπόγγο από τη βάση του υπολογιστή.



1	θύρα καλωδίου πλακέτας λυχνίας κατάστασης	2	πλακέτα λυχνίας κατάστασης
3	βίδα		

Επανατοποθέτηση της πλακέτας λυχνίας κατάστασης

1. Ακολουθήστε τις οδηγίες ασφαλείας στην ενότητα [Πριν Ξεκινήσετε](#).
2. Ευθυγραμμίστε την οπή για τη βίδα στην πλακέτα λυχνίας κατάστασης με την αντίστοιχη οπή στη βάση του υπολογιστή.
3. Επανατοποθετήστε τη βίδα που συγκρατεί την πλακέτα λυχνίας κατάστασης στη βάση του υπολογιστή.
4. Περάστε το καλώδιο της πλακέτας λυχνίας κατάστασης στη θύρα του στην κάρτα συστήματος και κατόπιν πιέστε την ασφάλεια προς τα κάτω, για να στερεώσετε το καλώδιο.
5. Πιέστε την αυτοκόλλητη πλευρά του καλωδίου της πλακέτας λυχνίας κατάστασης πάνω στο ηχείο.
6. Επανατοποθετήστε το στήριγμα παλάμης (ανατρέξτε στην ενότητα [Επανατοποθέτηση του στηρίγματος παλάμης](#)).
7. Επανατοποθετήστε το πληκτρολόγιο (ανατρέξτε στην ενότητα [Επανατοποθέτηση του πληκτρολογίου](#)).
8. Επανατοποθετήστε το κάλυμμα μονάδας (ανατρέξτε στην ενότητα [Επανατοποθέτηση του καλύμματος μονάδας](#)).
9. Επανατοποθετήστε την μπαταρία (ανατρέξτε στην ενότητα [Επανατοποθέτηση της μπαταρίας](#)).

⚠ ΠΡΟΣΟΧΗ: Προτού ανοίξετε τον υπολογιστή, αντικαταστήστε όλες τις βίδες και βεβαιωθείτε ότι δεν έχουν περισσέψει βίδες μέσα στον υπολογιστή. Σε αντίθετη περίπτωση, ενδέχεται να προκληθεί βλάβη στον υπολογιστή.

[Επιστροφή στη σελίδα περιεχομένων](#)

[Επιστροφή στη σελίδα περιεχομένων](#)

Μονάδες μνήμης

Dell™ Inspiron™ M301Z/N301Z - Εγχειρίδιο σέρβις

- [Αφαίρεση μονάδων μνήμης](#)
- [Επανατοποθέτηση των μονάδων μνήμης](#)

⚠ ΠΡΟΕΙΔΟΠΟΙΗΣΗ: Πριν από κάθε εργασία στο εσωτερικό του υπολογιστή σας, διαβάστε τις οδηγίες για την ασφάλεια που αποστέλλονται μαζί με τον υπολογιστή σας. Αν χρειάζεστε πρόσθετες πληροφορίες για τις καλύτερες πρακτικές ασφαλείας, ανατρέξτε στη σελίδα σχετικά με τη συμμόρφωση με τους κανονισμούς, στη διεύθυνση www.dell.com/regulatory_compliance.

⚠ ΠΡΟΣΟΧΗ: Μόνο εξουσιοδοτημένοι τεχνικοί συντήρησης επιτρέπεται να εκτελεί εργασίες επισκευής στον υπολογιστή σας. Η εγγύησή σας δεν καλύπτει ζημιές εξαιτίας εργασιών συντήρησης που εκτελέστηκαν από τεχνικό ο οποίος δεν είναι εξουσιοδοτημένος από την Dell.

⚠ ΠΡΟΣΟΧΗ: Προς αποφυγή ηλεκτροστατικής εκκένωσης, γειώστε το σώμα σας χρησιμοποιώντας μεταλλικό περικάρπιο γείωσης ή αγγίζοντας κατά διαστήματα μια άβαφη μεταλλική επιφάνεια (όπως μια θύρα στο πίσω μέρος του υπολογιστή σας).

⚠ ΠΡΟΣΟΧΗ: Για να μην προκληθεί ζημιά στην κάρτα συστήματος, αφαιρείτε την κύρια μπαταρία (ανατρέξτε στην ενότητα [Αφαίρεση της μπαταρίας](#)) πριν από κάθε εργασία στο εσωτερικό του υπολογιστή.

Μπορείτε να αυξήσετε τη μνήμη του υπολογιστή σας εγκαθιστώντας μονάδες μνήμης στην κάρτα του συστήματος. Ανατρέξτε στις «Προδιαγραφές» στον *Οδηγό ρύθμισης* που στάλθηκε μαζί με τον υπολογιστή σας ή στη διεύθυνση support.dell.com/manuals για πληροφορίες σχετικά με τη μνήμη που υποστηρίζει ο υπολογιστής σας.

📌 ΣΗΜΕΙΩΣΗ: Οι μονάδες μνήμης που είναι αγορασμένες από την Dell™ καλύπτονται από την εγγύηση για τον υπολογιστή σας.

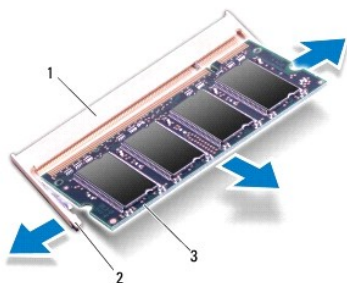
Ο υπολογιστής σας διαθέτει δύο θύρες SODIMM προσβάσιμες από το χρήστη από το κάτω μέρος του υπολογιστή.

Αφαίρεση μονάδων μνήμης

1. Ακολουθήστε τις οδηγίες ασφαλείας στην ενότητα [Πριν ξεκινήσετε](#).
2. Αφαιρέστε την μπαταρία (ανατρέξτε στην ενότητα [Αφαίρεση της μπαταρίας](#)).
3. Αφαιρέστε το κάλυμμα της μονάδας (ανατρέξτε στην ενότητα [Αφαίρεση του καλύμματος μονάδας](#)).

⚠ ΠΡΟΣΟΧΗ: Για να μην προκληθεί ζημιά στη θύρα της μονάδας μνήμης, μη χρησιμοποιείτε εργαλεία για να ανοίξετε τα κλιπ συγκράτησης της μονάδας μνήμης.

4. Χρησιμοποιήστε τις άκρες των δαχτύλων σας για να ανοίξετε προσεκτικά τους συνδετήρες στερέωσης στην κάθε άκρη της θύρας της μονάδας μνήμης ώσπου να ανασηκωθεί η μονάδα.
5. Αφαιρέστε τη μονάδα μνήμης από τη θύρα της.



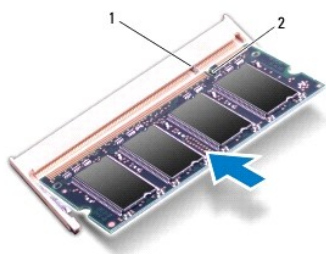
1	θύρα μονάδας μνήμης	2	συνδετήρες στερέωσης (2)
3	μονάδα μνήμης		

Επανατοποθέτηση των μονάδων μνήμης

ΠΡΟΣΟΧΗ: Αν χρειαστεί να εγκαταστήσετε μονάδες μνήμης σε δύο θύρες, εγκαταστήστε τη μία μονάδα στην κάτω θύρα προτού εγκαταστήσετε άλλη μονάδα στην πάνω θύρα.

1. Ακολουθήστε τις οδηγίες ασφαλείας στην ενότητα [Πριν Ξεκινήσετε](#).
2. Ευθυγραμμίστε την εγκοπή της μονάδας μνήμης με τη γλωττίδα στην αντίστοιχη θύρα.
3. Βάλτε σταθερά και σурτά τη μονάδα μνήμης μέσα στη θύρα υπό γωνία 45 μοιρών και πιέστε την προς τα κάτω ωσότου εφαρμόσει καλά στη θέση της. Αν δεν ακούσετε το κλικ, αφαιρέστε τη μονάδα μνήμης και εγκαταστήστε τη ξανά.

ΣΗΜΕΙΩΣΗ: Αν η τοποθέτηση της μονάδας μνήμης δεν γίνει με τον ενδεδειγμένο τρόπο, ενδέχεται να μην μπορεί να γίνει εκκίνηση του υπολογιστή.




1 | γλωττίδα | 2 | εγκοπή

4. Επανατοποθετήστε το κάλυμμα μονάδας (ανατρέξτε στην ενότητα [Επανατοποθέτηση του καλύμματος μονάδας](#)).
5. Επανατοποθετήστε την μπαταρία (ανατρέξτε στην ενότητα [Επανατοποθέτηση της μπαταρίας](#)). Συνδέστε το μετασχηματιστή AC στον υπολογιστή σας και σε μια πρίζα ρεύματος.
6. Ανοίξτε τον υπολογιστή.


Την ώρα που γίνεται η εκκίνηση, ο υπολογιστής ανιχνεύει την πρόσθετη μνήμη και ενημερώνει αυτόματα τις πληροφορίες διαμόρφωσης του συστήματος.

Για να επιβεβαιώσετε την ποσότητα μνήμης που έχετε εγκαταστήσει στον υπολογιστή:

Windows Vista®:

Κάντε κλικ στο **Start** (Έναρξη)  → **Help and Support** (Βοήθεια και Υποστήριξη) → **Dell System Information** (Πληροφορίες συστήματος Dell).

Windows® 7:

Κάντε κλικ στο **Start** (Έναρξη)  → **Control Panel** (Πίνακας Ελέγχου) → **System and Security** (Σύστημα και ασφάλεια) → **System** (Σύστημα).

[Επιστροφή στη σελίδα περιεχομένων](#)

[Επιστροφή στη σελίδα περιεχομένων](#)

Ασύρματες κάρτες Mini-Card

Dell™ Inspiron™ M301Z/N301Z - Εγχειρίδιο σέρβις

- [Αφαίρεση της Mini-Card](#)
- [Επανατοποθέτηση της Mini-Card](#)

ΠΡΟΕΙΔΟΠΟΙΗΣΗ: Πριν από κάθε εργασία στο εσωτερικό του υπολογιστή σας, διαβάστε τις οδηγίες για την ασφάλεια που αποστέλλονται μαζί με τον υπολογιστή σας. Αν χρειάζεστε πρόσθετες πληροφορίες για τις καλύτερες πρακτικές ασφαλείας, ανατρέξτε στη σελίδα σχετικά με τη συμμόρφωση με τους κανονισμούς, στη διεύθυνση www.dell.com/regulatory_compliance.

ΠΡΟΣΟΧΗ: Μόνο εξουσιοδοτημένοι τεχνικοί συντήρησης επιτρέπεται να εκτελεί εργασίες επισκευής στον υπολογιστή σας. Η εγγύησή σας δεν καλύπτει ζημιές εξαιτίας εργασιών συντήρησης που εκτελέστηκαν από τεχνικό ο οποίος δεν είναι εξουσιοδοτημένος από την Dell.

ΠΡΟΣΟΧΗ: Προς αποφυγή ηλεκτροστατικής εκκένωσης, γειώστε το σώμα σας χρησιμοποιώντας μεταλλικό περικάρπιο γείωσης ή αγγίζοντας κατά διαστήματα μια άβαφη μεταλλική επιφάνεια (όπως μια θύρα στο πίσω μέρος του υπολογιστή σας).

ΠΡΟΣΟΧΗ: Για να μην προκληθεί ζημιά στην κάρτα συστήματος, αφαιρείτε την κύρια μπαταρία (ανατρέξτε στην ενότητα [Αφαίρεση της μπαταρίας](#)) πριν από κάθε εργασία στο εσωτερικό του υπολογιστή.

ΠΡΟΣΟΧΗ: Όταν η Mini-Card δεν βρίσκεται μέσα στον υπολογιστή, πρέπει να φυλάσσεται σε προστατευτική αντιστατική συσκευασία (ανατρέξτε στην ενότητα «Προστασία από ηλεκτροστατική εκκένωση» που περιλαμβάνεται στις οδηγίες ασφαλείας που στάλθηκαν μαζί με τον υπολογιστή σας).

ΣΗΜΕΙΩΣΗ: Η Dell δεν εγγυάται τη συμβατότητα ούτε παρέχει υποστήριξη για Mini-Card από άλλες πηγές εκτός της Dell.

Αν μαζί με τον υπολογιστή σας παραγγείλατε ασύρματη Mini-Card, η εγκατάσταση της κάρτας έχει ήδη γίνει.

Ο υπολογιστής σας διαθέτει μία υποδοχή για Mini-Card πλήρους μήκους και δύο υποδοχές για Mini-Card μισού μήκους:

- 1 Μία υποδοχή Mini-Card πλήρους μήκους- υποστηρίζει Mobile broadband ή Wireless Wide Area Network (WWAN) ή μονάδα TV tuner
- 1 Μία υποδοχή Mini-Card μισού μήκους - υποστηρίζει Wireless Local Area Network (WLAN) ή Worldwide Interoperability για Microwave Access (WiMax)

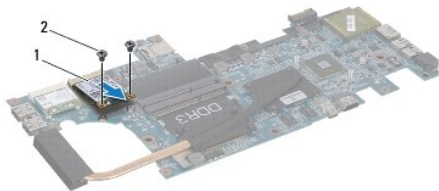
ΣΗΜΕΙΩΣΗ: Ανάλογα με τη διαμόρφωση του υπολογιστή κατά την πώλησή του, μπορεί να έχει ή να μην έχει γίνει εγκατάσταση Mini-Card στις υποδοχές Mini-Card.

Αφαίρεση της Mini-Card

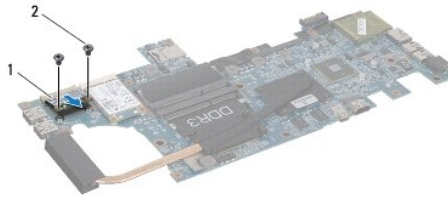
1. Ακολουθήστε τις οδηγίες ασφαλείας στην ενότητα [Πριν Ξεκινήσετε](#).
2. Αφαιρέστε την μπαταρία (ανατρέξτε στην ενότητα [Αφαίρεση της μπαταρίας](#)).
3. Ακολουθήστε τις οδηγίες από το [βήμα 3](#) έως το [βήμα 18](#) στην ενότητα [Αφαίρεση της κάρτας συστήματος](#).
4. Αφαιρέστε τις τέσσερις βίδες (δύο σε κάθε Mini-Card) που συγκρατούν την Mini-Card πλήρους μήκους και την Mini-Card μισού μήκους στη θύρα της κάρτας συστήματος.

ΣΗΜΕΙΩΣΗ: Ο υπολογιστής σας υποστηρίζει μόνο είτε μία κάρτα Mini-Card WWAN είτε μία κάρτα TV Tuner στην υποδοχή Mini-Card.

5. Ανασηκώστε τη Mini-Card από τη θύρα της κάρτας συστήματος.



1	Mini-Card πλήρους μήκους	2	βίδες (2)
---	--------------------------	---	-----------



1	Mini-Card μισού μήκους	2	βίδες (2)
---	------------------------	---	-----------

Επανατοποθέτηση της Mini-Card

1. Ακολουθήστε τις οδηγίες ασφαλείας στην ενότητα [Πριν Ξεκινήσετε](#).
2. Βγάλτε τη νέα Mini-Card από τη συσκευασία της.

ΠΡΟΣΟΧΗ: Πιέστε γερά και σταθερά για να μπει η κάρτα σωστά στη θέση της. Αν όμως πιέσετε υπερβολικά δυνατά, μπορεί να προκληθεί ζημιά στη θύρα.

ΠΡΟΣΟΧΗ: Οι θύρες έχουν ειδική σήμανση για να διασφαλιστεί η σωστή εισαγωγή. Αν συναντήσετε αντίσταση, ελέγξτε τις θύρες στην κάρτα και στην κάρτα συστήματος και ευθυγραμμίστε ξανά την κάρτα.

ΠΡΟΣΟΧΗ: Για να μην προκληθεί ζημιά στη Mini-Card, ποτέ μην τοποθετείτε καλώδια κάτω από την κάρτα.

3. Εισαγάγετε τη θύρα της Mini-Card υπό γωνία 45 μοιρών σε κατάλληλη θύρα της κάρτας συστήματος. Για παράδειγμα, η θύρα κάρτας WLAN έχει την ετικέτα **WLAN** κ.ο.κ.
4. Πιέστε την άλλη άκρη της Mini-Card στη σχισμή στην κάρτα συστήματος και επανατοποθετήστε τις βίδες (δύο σε κάθε Mini-Card) που στερεώνουν τη Mini-Card στην κάρτα συστήματος.
5. Γυρίστε την κάρτα συστήματος.
6. Ακολουθήστε τις οδηγίες από το [βήμα 5](#) έως το [βήμα 18](#) στην ενότητα [Επανατοποθέτηση της κάρτας συστήματος](#).
7. Συνδέστε τα κατάλληλα καλώδια κεραίας στην κάρτα Mini-Card που εγκαθιστάτε. Στον ακόλουθο πίνακα εμφανίζεται ο συνδυασμός χρώματος καλωδίου κεραίας για κάθε Mini-Card που υποστηρίζεται από τον υπολογιστή σας.

Θύρες στη Mini-Card	Συνδυασμός χρωμάτων καλωδίου κεραίας
WWAN (2 καλώδια κεραίας)	
Κύριο WWAN (λευκό τρίγωνο)	λευκό με γκρι γραμμή
Βοηθητικό WWAN (μαύρο τρίγωνο)	μαύρο με γκρι γραμμή
WLAN (2 καλώδια κεραίας)	
Κύριο WLAN (λευκό τρίγωνο)	λευκό
Βοηθητικό WLAN (μαύρο τρίγωνο)	μαύρο
TV tuner (1 καλώδιο κεραίας)	μαύρο

8. Στερεώστε τα μη χρησιμοποιημένα καλώδια της κεραίας στο προστατευτικό χιτώνιο mylar.
9. Επανατοποθετήστε το κάλυμμα μονάδας (ανατρέξτε στην ενότητα [Επανατοποθέτηση του καλύμματος μονάδας](#)).
10. Επανατοποθετήστε την μπαταρία (ανατρέξτε στην ενότητα [Επανατοποθέτηση της μπαταρίας](#)).
11. Εγκαταστήστε τα προγράμματα οδήγησης και τις βοηθητικές εφαρμογές για τον υπολογιστή σας, αναλόγως. Για περισσότερες πληροφορίες, ανατρέξτε στον [Οδηγό τεχνολογίας Dell](#).

ΣΗΜΕΙΩΣΗ: Εάν εγκαθιστάτε μια ασύρματη Mini-Card από μια πηγή διαφορετική από τη Dell, πρέπει να εγκαταστήσετε τα κατάλληλα προγράμματα οδήγησης και βοηθητικές εφαρμογές. Για περισσότερες πληροφορίες, ανατρέξτε στον [Οδηγό τεχνολογίας Dell](#).

[Επιστροφή στη σελίδα περιεχομένων](#)

[Επιστροφή στη σελίδα περιεχομένων](#)

Στήριγμα παλάμης

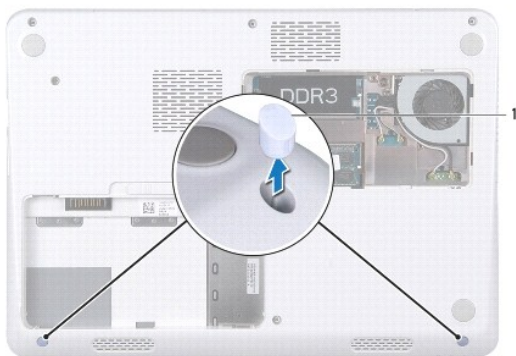
Dell™ Inspiron™ M301Z/N301Z - Εγχειρίδιο σέρβις

- [Αφαίρεση του στηρίγματος παλάμης](#)
- [Επανατοποθέτηση του στηρίγματος παλάμης](#)

- ⚠ **ΠΡΟΕΙΔΟΠΟΙΗΣΗ:** Πριν από κάθε εργασία στο εσωτερικό του υπολογιστή σας, διαβάστε τις οδηγίες για την ασφάλεια που αποστέλλονται μαζί με τον υπολογιστή σας. Αν χρειάζεστε πρόσθετες πληροφορίες για τις καλύτερες πρακτικές ασφαλείας, ανατρέξτε στη σελίδα σχετικά με τη συμμόρφωση με τους κανονισμούς, στη διεύθυνση www.dell.com/regulatory_compliance.
- ⚠ **ΠΡΟΣΟΧΗ:** Προς αποφυγή ηλεκτροστατικής εκκένωσης, γειώστε το σώμα σας χρησιμοποιώντας μεταλλικό περικάρπιο γείωσης ή αγγίζοντας κατά διαστήματα μια άβαφη μεταλλική επιφάνεια (όπως μια θύρα στο πίσω μέρος του υπολογιστή σας).
- ⚠ **ΠΡΟΣΟΧΗ:** Μόνο εξουσιοδοτημένοι τεχνικοί συντήρησης επιτρέπεται να εκτελεί εργασίες επισκευής στον υπολογιστή σας. Η εγγύησή σας δεν καλύπτει ζημιές εξαιτίας εργασιών συντήρησης που εκτελέστηκαν από τεχνικό ο οποίος δεν είναι εξουσιοδοτημένος από την Dell.
- ⚠ **ΠΡΟΣΟΧΗ:** Για να μην προκληθεί ζημιά στην κάρτα συστήματος, αφαιρείτε την κύρια μπαταρία (ανατρέξτε στην ενότητα [Αφαίρεση της μπαταρίας](#)) πριν από κάθε εργασία στο εσωτερικό του υπολογιστή.

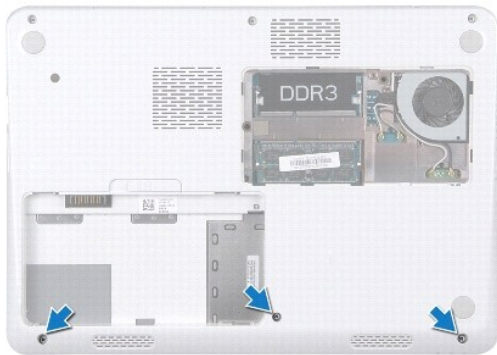
Αφαίρεση του στηρίγματος παλάμης

1. Ακολουθήστε τις οδηγίες ασφαλείας στην ενότητα [Πριν Ξεκινήσετε](#).
2. Αφαιρέστε την μπαταρία (ανατρέξτε στην ενότητα [Αφαίρεση της μπαταρίας](#)).
3. Αφαιρέστε το κάλυμμα της μονάδας (ανατρέξτε στην ενότητα [Αφαίρεση του καλύμματος μονάδας](#)).
4. Αφαιρέστε το πληκτρολόγιο (ανατρέξτε στην ενότητα [Αφαίρεση του πληκτρολογίου](#)).
5. Γυρίστε ανάποδα τον υπολογιστή.
6. Χρησιμοποιώντας μια πλαστική σφήνα, αφαιρέστε τα δύο ελαστικά καλύμματα που καλύπτουν τις βίδες του στηρίγματος παλάμης στη βάση του υπολογιστή.

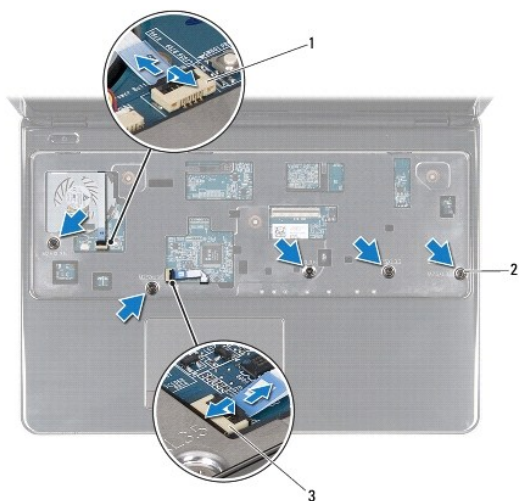


1 ελαστικά καλύμματα (2)

7. Αφαιρέστε τις τρεις βίδες που συγκρατούν το στήριγμα παλάμης στη βάση του υπολογιστή.



8. Γυρίστε ανάποδα τον υπολογιστή και ανοίξτε την οθόνη ως το τέρμα.
9. Αφαιρέστε τις πέντε βίδες που συγκρατούν το στήριγμα παλάμης στην κάρτα συστήματος.
10. Ανασηκώστε την ασφάλεια της θύρας και τραβήξτε τη γλωττίδα απελευθέρωσης για να αποσυνδέσετε το καλώδιο της επιφάνειας αφής και το καλώδιο της πλακέτας κουμπιού λειτουργίας από τις θύρες τους στην κάρτα συστήματος.



1	θύρα καλωδίου πλακέτας κουμπιού λειτουργίας	2	βίδες (5)
3	θύρα καλωδίου επιφάνειας αφής		

ΠΡΟΣΟΧΗ: Απομακρύνετε το στήριγμα παλάμης από τη βάση του υπολογιστή προσεκτικά, ώστε να αποφευχθούν ζημιές σε αυτό.

11. Σπρώξτε μια πλαστική σφήνα ανάμεσα στη βάση του υπολογιστή και του στηρίγματος παλάμης, τραβήξτε το στήριγμα παλάμης και αφαιρέστε το από τη βάση του υπολογιστή.



1	στήριγμα παλάμης	2	πλαστική σφήνα
---	------------------	---	----------------

Επανατοποθέτηση του στηρίγματος παλάμης

1. Ακολουθήστε τις οδηγίες ασφαλείας στην ενότητα [Πριν Ξεκινήσετε](#).
2. Ευθυγραμμίστε το στήριγμα παλάμης στη βάση υπολογιστή και κουμπώστε το προσεκτικά στη θέση του.
3. Σύρτε το καλώδιο της επιφάνειας αφής και το καλώδιο της πλακέτας κουμπιού λειτουργίας στις θύρες τους στην κάρτα συστήματος και κατόπιν πιέστε τις ασφάλειες προς τα κάτω, για να στερεώσετε τα καλώδια.
4. Επανατοποθετήστε τις πέντε βίδες που συγκρατούν το στήριγμα παλάμης στην κάρτα συστήματος.
5. Επανατοποθετήστε το πληκτρολόγιο (ανατρέξτε στην ενότητα [Επανατοποθέτηση του πληκτρολογίου](#)).
6. Γυρίστε ανάποδα τον υπολογιστή και επανατοποθετήστε τις τρεις βίδες που συγκρατούν το στήριγμα παλάμης στη βάση του υπολογιστή.
7. Επανατοποθετήστε τα δύο ελαστικά καλύμματα που καλύπτουν τις βίδες της επιφάνειας αφής στη βάση του υπολογιστή.
8. Επανατοποθετήστε το κάλυμμα μονάδας (ανατρέξτε στην ενότητα [Επανατοποθέτηση του καλύμματος μονάδας](#)).
9. Επανατοποθετήστε την μπαταρία (ανατρέξτε στην ενότητα [Επανατοποθέτηση της μπαταρίας](#)).

ΠΡΟΣΟΧΗ: Προτού ανοίξετε τον υπολογιστή, αντικαταστήστε όλες τις βίδες και βεβαιωθείτε ότι δεν έχουν περισσέψει βίδες μέσα στον υπολογιστή. Σε αντίθετη περίπτωση, ενδέχεται να προκληθεί βλάβη στον υπολογιστή.

[Επιστροφή στη σελίδα περιεχομένων](#)

[Επιστροφή στη σελίδα περιεχομένων](#)

Πλακέτα κουμπιού λειτουργίας

Dell™ Inspiron™ M301Z/N301Z - Εγχειρίδιο σέρβις

- [Αφαίρεση της πλακέτας κουμπιού λειτουργίας](#)
- [Επανατοποθέτηση της πλακέτας κουμπιού λειτουργίας](#)

⚠ ΠΡΟΣΔΟΠΟΙΗΣΗ: Πριν από κάθε εργασία στο εσωτερικό του υπολογιστή σας, διαβάστε τις οδηγίες για την ασφάλεια που αποστέλλονται μαζί με τον υπολογιστή σας. Αν χρειάζεστε πρόσθετες πληροφορίες για τις καλύτερες πρακτικές ασφαλείας, ανατρέξτε στη σελίδα σχετικά με τη συμμόρφωση με τους κανονισμούς, στη διεύθυνση www.dell.com/regulatory_compliance.

⚠ ΠΡΟΣΟΧΗ: Μόνο εξουσιοδοτημένοι τεχνικοί συντήρησης επιτρέπεται να εκτελεί εργασίες επισκευής στον υπολογιστή σας. Η εγγύησή σας δεν καλύπτει ζημιές εξαιτίας εργασιών συντήρησης που εκτελέστηκαν από τεχνικό ο οποίος δεν είναι εξουσιοδοτημένος από την Dell.

⚠ ΠΡΟΣΟΧΗ: Προς αποφυγή ηλεκτροστατικής εκκένωσης, γειωθείτε χρησιμοποιώντας μεταλλικό περικάρπιο γείωσης ή αγγίζοντας κατά διαστήματα μια άβαφη μεταλλική επιφάνεια.

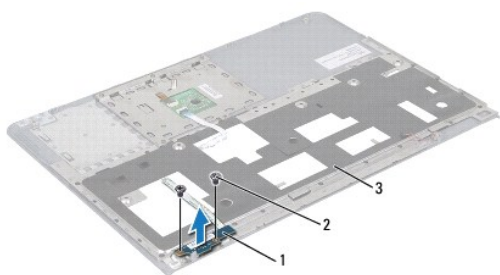
⚠ ΠΡΟΣΟΧΗ: Για να μην προκληθεί ζημιά στην κάρτα συστήματος, αφαιρέστε την κύρια μπαταρία (ανατρέξτε στην ενότητα [Αφαίρεση της μπαταρίας](#)) πριν από κάθε εργασία στο εσωτερικό του υπολογιστή.

Αφαίρεση της πλακέτας κουμπιού λειτουργίας

1. Ακολουθήστε τις οδηγίες ασφαλείας στην ενότητα [Πριν Ξεκινήσετε](#).
2. Αφαιρέστε την μπαταρία (ανατρέξτε στην ενότητα [Αφαίρεση της μπαταρίας](#)).
3. Αφαιρέστε το κάλυμμα της μονάδας (ανατρέξτε στην ενότητα [Αφαίρεση του καλύμματος μονάδας](#)).
4. Αφαιρέστε το πληκτρολόγιο (ανατρέξτε στην ενότητα [Αφαίρεση του πληκτρολογίου](#)).
5. Αφαιρέστε το στήριγμα παλάμης (ανατρέξτε στην ενότητα [Αφαίρεση του στήριγματος παλάμης](#)).
6. Γυρίστε ανάποδα το στήριγμα παλάμης.
7. Αφαιρέστε τις δύο βίδες που συγκρατούν την πλακέτα κουμπιού λειτουργίας στο στήριγμα παλάμης.

⚠ ΠΡΟΣΟΧΗ: Αφαιρέστε την πλακέτα του κουμπιού λειτουργίας με ιδιαίτερη προσοχή. Η πλακέτα είναι πολύ εύθραυστη.

8. Ανασηκώστε την πλακέτα του κουμπιού λειτουργίας και αφαιρέστε την από το στήριγμα παλάμης.



1	πλακέτα κουμπιού λειτουργίας	2	βίδες (2)
3	στήριγμα παλάμης		

Επανατοποθέτηση της πλακέτας κουμπιού λειτουργίας

1. Ακολουθήστε τις οδηγίες ασφαλείας στην ενότητα [Πριν Ξεκινήσετε](#).

2. Τοποθετήστε την πλακέτα του κουμπιού λειτουργίας στο στήριγμα παλάμης και επανατοποθετήστε τις δύο βίδες που συγκρατούν την πλακέτα κολυμπιού λειτουργίας στο στήριγμα παλάμης.
3. Γυρίστε ανάποδα το στήριγμα παλάμης.
4. Επανατοποθετήστε το στήριγμα παλάμης (ανατρέξτε στην ενότητα [Επανατοποθέτηση του στηρίγματος παλάμης](#)).
5. Επανατοποθετήστε το πληκτρολόγιο (ανατρέξτε στην ενότητα [Επανατοποθέτηση του πληκτρολογίου](#)).
6. Επανατοποθετήστε το κάλυμμα μονάδας (ανατρέξτε στην ενότητα [Επανατοποθέτηση του καλύμματος μονάδας](#)).
7. Επανατοποθετήστε την μπαταρία (ανατρέξτε στην ενότητα [Επανατοποθέτηση της μπαταρίας](#)).

⚠ ΠΡΟΣΟΧΗ: Προτού ανοίξετε τον υπολογιστή, αντικαταστήστε όλες τις βίδες και βεβαιωθείτε ότι δεν έχουν περισσέψει βίδες μέσα στον υπολογιστή. Σε αντίθετη περίπτωση, ενδέχεται να προκληθεί βλάβη στον υπολογιστή.

[Επιστροφή στη σελίδα περιεχομένων](#)

Ηχείο

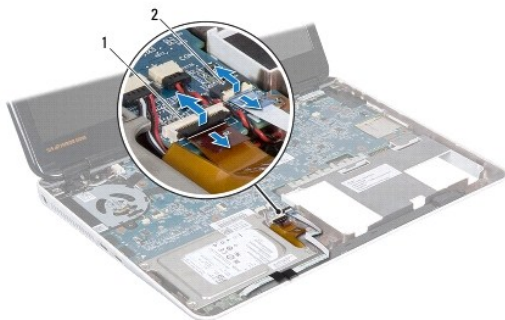
Dell™ Inspiron™ M301Z/N301Z - Εγχειρίδιο σέρβις

- [Αφαίρεση ηχείου](#)
- [Επανατοποθέτηση του ηχείου](#)

- ⚠ ΠΡΟΕΙΔΟΠΟΙΗΣΗ:** Πριν από κάθε εργασία στο εσωτερικό του υπολογιστή σας, διαβάστε τις οδηγίες για την ασφάλεια που αποστέλλονται μαζί με τον υπολογιστή σας. Αν χρειάζεστε πρόσθετες πληροφορίες για τις καλύτερες πρακτικές ασφαλείας, ανατρέξτε στη σελίδα σχετικά με τη συμμόρφωση με τους κανονισμούς, στη διεύθυνση www.dell.com/regulatory_compliance.
- ⚠ ΠΡΟΣΟΧΗ:** Μόνο εξουσιοδοτημένοι τεχνικοί συντήρησης επιτρέπεται να εκτελεί εργασίες επισκευής στον υπολογιστή σας. Η εγγύησή σας δεν καλύπτει ζημιές εξαιτίας εργασιών συντήρησης που εκτελέστηκαν από τεχνικό ο οποίος δεν είναι εξουσιοδοτημένος από την Dell.
- ⚠ ΠΡΟΣΟΧΗ:** Προς αποφυγή ηλεκτροστατικής εκκένωσης, γειώστε το σώμα σας χρησιμοποιώντας μεταλλικό περικάρπιο γείωσης ή αγγίζοντας κατά διαστήματα μια άβαφη μεταλλική επιφάνεια (όπως μια θύρα στο πίσω μέρος του υπολογιστή σας).
- ⚠ ΠΡΟΣΟΧΗ:** Για να μην προκληθεί ζημιά στην κάρτα συστήματος, αφαιρείτε την κύρια μπαταρία (ανατρέξτε στην ενότητα [Αφαίρεση της μπαταρίας](#)) πριν από κάθε εργασία στο εσωτερικό του υπολογιστή.

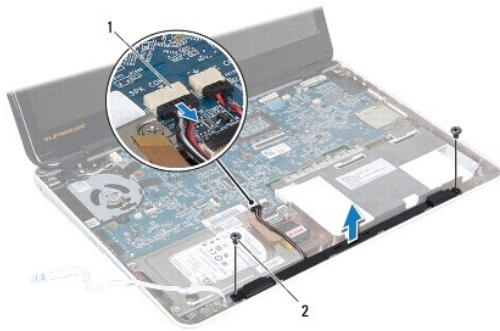
Αφαίρεση ηχείου

1. Ακολουθήστε τις οδηγίες που αναφέρει η ενότητα [Πριν Ξεκινήσετε](#).
2. Αφαιρέστε την μπαταρία (ανατρέξτε στην ενότητα [Αφαίρεση της μπαταρίας](#)).
3. Αφαιρέστε το κάλυμμα της μονάδας (ανατρέξτε στην ενότητα [Αφαίρεση του καλύμματος μονάδας](#)).
4. Αφαιρέστε το πληκτρολόγιο (ανατρέξτε στην ενότητα [Αφαίρεση του πληκτρολογίου](#)).
5. Αφαιρέστε το στήριγμα παλάμης (ανατρέξτε στην ενότητα [Αφαίρεση του σπρίνγκματος παλάμης](#)).
6. Ανασηκώστε τις ασφάλειες της θύρας και τραβήξτε τις γλωττίδες απελευθέρωσης για να αποσυνδέσετε το καλώδιο του σκληρού δίσκου και το καλώδιο της πλακέτας λυχνίας κατάστασης από τις θύρες τους στην κάρτα συστήματος.
7. Ξεκολλήστε το καλώδιο της πλακέτας λυχνίας κατάστασης που είναι κολλημένο στο ηχείο.



1	θύρα καλωδίου σκληρού δίσκου	2	θύρα καλωδίου πλακέτας λυχνίας κατάστασης
---	------------------------------	---	---

8. Αποσυνδέστε το καλώδιο των ηχείων από τη θύρα του στην πλακέτα συστήματος.
9. Αφαιρέστε τις δύο βίδες που συγκρατούν το ηχείο στη βάση του υπολογιστή.



1	θύρα καλωδίου ηχείων	2	βίδες (2)
---	----------------------	---	-----------

10. Σημειώστε τη διαδρομή του καλωδίου του ηχείου και αφαιρέστε το ηχείο από τη βάση του υπολογιστή.

Επανατοποθέτηση του ηχείου

1. Ακολουθήστε τις οδηγίες ασφαλείας στην ενότητα [Πριν Ξεκινήσετε](#).
2. Τοποθετήστε το ηχείο στη βάση του υπολογιστή.
3. Επανατοποθετήστε τις δύο βίδες που συγκρατούν το ηχείο στη βάση του υπολογιστή.
4. Συνδέστε το καλώδιο ηχείου στη θύρα της κάρτας συστήματος.
5. Γλιστρήστε το καλώδιο του σκληρού δίσκου και το καλώδιο της πλακέτας λυχνίας κατάστασης στις θύρες τους στην κάρτα συστήματος. Πιέστε προς τα κάτω τις ασφάλειες της θύρας για να ασφαλίσετε τα καλώδια.
6. Πιέστε την αυτοκόλλητη πλευρά του καλωδίου της πλακέτας λυχνίας κατάστασης πάνω στο ηχείο.
7. Επανατοποθετήστε το στήριγμα παλάμης (ανατρέξτε στην ενότητα [Επανατοποθέτηση του στηρίγματος παλάμης](#)).
8. Επανατοποθετήστε το πληκτρολόγιο (ανατρέξτε στην ενότητα [Επανατοποθέτηση του πληκτρολογίου](#)).
9. Επανατοποθετήστε το κάλυμμα μονάδας (ανατρέξτε στην ενότητα [Επανατοποθέτηση του καλύμματος μονάδας](#)).
10. Επανατοποθετήστε την μπαταρία (ανατρέξτε στην ενότητα [Επανατοποθέτηση της μπαταρίας](#)).

ΠΡΟΣΟΧΗ: Προτού ανοίξετε τον υπολογιστή, αντικαταστήστε όλες τις βίδες και βεβαιωθείτε ότι δεν έχουν περισσέψει βίδες μέσα στον υπολογιστή. Σε αντίθετη περίπτωση, ενδέχεται να προκληθεί βλάβη στον υπολογιστή.

[Επιστροφή στη σελίδα περιεχομένων](#)

[Επιστροφή στη σελίδα περιεχομένων](#)

Κάρτα συστήματος

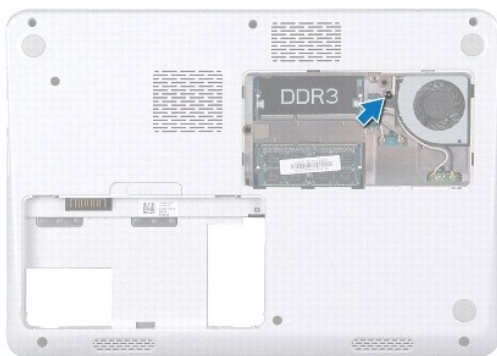
Dell™ Inspiron™ M301Z/N301Z - Εγχειρίδιο σέρβις

- [Αφαίρεση της κάρτας συστήματος](#)
- [Επανατοποθέτηση της κάρτας συστήματος](#)
- [Καταχώρηση της ετικέτας εξυπηρέτησης στο BIOS](#)

- ⚠ **ΠΡΟΕΙΔΟΠΟΙΗΣΗ:** Πριν από κάθε εργασία στο εσωτερικό του υπολογιστή σας, διαβάζετε τις οδηγίες για την ασφάλεια που αποστέλλονται μαζί με τον υπολογιστή σας. Αν χρειάζεστε πρόσθετες πληροφορίες για τις καλύτερες πρακτικές ασφαλείας, ανατρέξτε στη σελίδα σχετικά με τη συμμόρφωση με τους κανονισμούς, στη διεύθυνση www.dell.com/regulatory_compliance.
- ⚠ **ΠΡΟΣΟΧΗ:** Μόνο εξουσιοδοτημένοι τεχνικοί συντήρησης επιτρέπεται να εκτελεί εργασίες επισκευής στον υπολογιστή σας. Η εγγύησή σας δεν καλύπτει ζημιές εξαιτίας εργασιών συντήρησης που εκτελέστηκαν από τεχνικό ο οποίος δεν είναι εξουσιοδοτημένος από την Dell.
- ⚠ **ΠΡΟΣΟΧΗ:** Προς αποφυγή ηλεκτροστατικής εκκένωσης, γειώστε το σώμα σας χρησιμοποιώντας μεταλλικό περικάρπιο γείωσης ή αγγίζοντας κατά διαστήματα μια άβαφη μεταλλική επιφάνεια (όπως μια θύρα στο πίσω μέρος του υπολογιστή σας).
- ⚠ **ΠΡΟΣΟΧΗ:** Για να μην προκληθεί ζημιά στην κάρτα συστήματος, αφαιρείτε την κύρια μπαταρία (ανατρέξτε στην ενότητα [Αφαίρεση της μπαταρίας](#)) πριν από κάθε εργασία στο εσωτερικό του υπολογιστή.

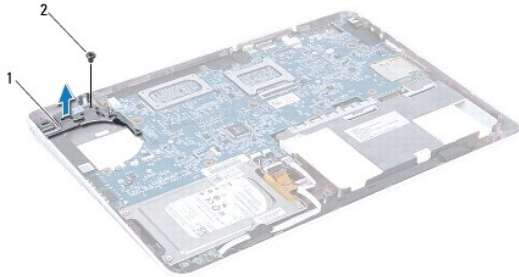
Αφαίρεση της κάρτας συστήματος

1. Ακολουθήστε τις οδηγίες που αναφέρει η ενότητα [Πριν ξεκινήσετε](#).
2. Αφαιρέστε την μπαταρία (ανατρέξτε στην ενότητα [Αφαίρεση της μπαταρίας](#)).
3. Αφαιρέστε το κάλυμμα της μονάδας (ανατρέξτε στην ενότητα [Αφαίρεση του καλύμματος μονάδας](#)).
4. Αφαιρέστε τη μονάδα (ή τις μονάδες) μνήμης (ανατρέξτε στην ενότητα [Αφαίρεση μονάδων μνήμης](#)).
5. Αφαιρέστε το πληκτρολόγιο (ανατρέξτε στην ενότητα [Αφαίρεση του πληκτρολογίου](#)).
6. Αφαιρέστε το στήριγμα παλάμης (ανατρέξτε στην ενότητα [Αφαίρεση του σπινιγματος παλάμης](#)).
7. Ακολουθήστε τις οδηγίες από το [βήμα 6](#) έως το [βήμα 8](#) στην ενότητα «[Αφαίρεση της διάταξης μονάδας σκληρού δίσκου](#)».
8. Επανατοποθετήστε τη βίδα που συγκρατεί τον αριστερό βραχίονα μεντεσέ στη βάση του υπολογιστή.



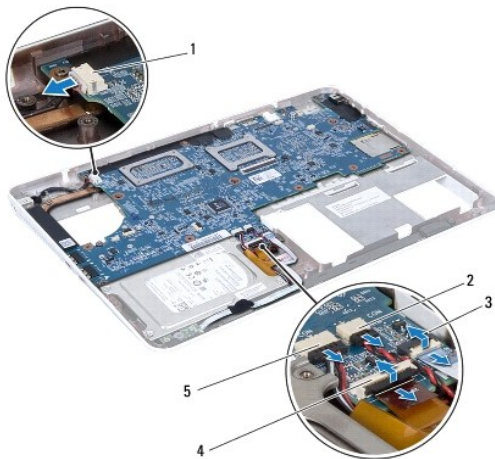
9. Αφαιρέστε την κάρτα Bluetooth® (ανατρέξτε στην ενότητα [Αφαίρεση της κάρτας Bluetooth](#)).
10. Αφαιρέστε τον ανεμιστήρα του επεξεργαστή (ανατρέξτε στην ενότητα [Αφαίρεση ανεμιστήρα επεξεργαστή](#)).
11. Αφαιρέστε τη διάταξη οθόνης (ανατρέξτε στην ενότητα [Αφαίρεση της διάταξης οθόνης](#)).
12. Αφαιρέστε το μεσαίο κάλυμμα (ανατρέξτε στην ενότητα [Αφαίρεση μεσαίου καλύμματος](#)).

13. Αφαιρέστε τη βίδα που συγκρατεί τον αριστερό βραχίονα μεντεσέ.
14. Ανασηκώστε το βραχίονα μεντεσέ και βγάλτε τον από τη βάση του υπολογιστή.



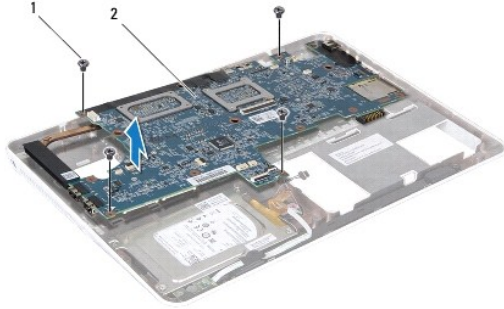
1	αριστερός βραχίονας μεντεσέ	2	βίδα
---	-----------------------------	---	------

15. Αποσυνδέστε το καλώδιο της μπαταρίας σχήματος νομίσματος, το καλώδιο του ηχείου, το καλώδιο της πλακέτας λυχνίας κατάστασης και το καλώδιο της θύρας μετασχηματιστή AC από τις αντίστοιχες θύρες τους στην κάρτα συστήματος.



1	θύρα καλωδίου μετασχηματιστή AC	2	θύρα καλωδίου μπαταρίας σε σχήμα νομίσματος
3	θύρα καλωδίου πλακέτας λυχνίας κατάστασης	4	θύρα καλωδίου σκληρού δίσκου
5	θύρα καλωδίου ηχείου		

16. Αφαιρέστε τις τέσσερις βίδες που συγκρατούν την κάρτα συστήματος στη βάση του υπολογιστή.



1	βίδες (4)	2	κάρτα συστήματος
---	-----------	---	------------------

17. Τραβήξτε με προσοχή τις θύρες της κάρτας συστήματος από τις υποδοχές του υπολογιστή, σηκώστε την κάρτα συστήματος και αφαιρέστε την από τον υπολογιστή.
18. Γυρίστε ανάποδα τη διάταξη της κάρτας συστήματος.
19. Αφαιρέστε την κάρτα(ες) Mini-Card (ανατρέξτε στην ενότητα [Αφαίρεση της Mini-Card](#)).
20. Αφαιρέστε την ψύκτρα του επεξεργαστή (ανατρέξτε στην ενότητα [Αφαίρεση ψύκτρας επεξεργαστή](#)).

Επανατοποθέτηση της κάρτας συστήματος

1. Ακολουθήστε τις οδηγίες ασφαλείας στην ενότητα [Πριν Ξεκινήσετε](#).
2. Επανατοποθετήστε την ψύκτρα του επεξεργαστή (ανατρέξτε στην ενότητα [Επανατοποθέτηση ψύκτρας επεξεργαστή](#)).
3. Επανατοποθετήστε την κάρτα(ες) Mini-Card (ανατρέξτε στην ενότητα [Επανατοποθέτηση της Mini-Card](#)).
4. Γυρίστε ανάποδα τη διάταξη της κάρτας συστήματος.
5. Ευθυγραμμίστε τις θύρες της κάρτας συστήματος με τις υποδοχές στη βάση του υπολογιστή και χρησιμοποιήστε τις θέσεις ευθυγράμμισης στη βάση του υπολογιστή για να τοποθετήσετε σωστά την κάρτα συστήματος.
6. Επανατοποθετήστε τις τέσσερις βίδες που συγκρατούν την κάρτα συστήματος στη βάση του υπολογιστή.
7. Συνδέστε το καλώδιο της μπαταρίας σχήματος νομίσματος, το καλώδιο του ηχείου, το καλώδιο της πλακέτας λυχνίας κατάστασης και το καλώδιο της θύρας μετασχηματιστή AC στις αντίστοιχες θύρες τους στην κάρτα συστήματος.
8. Τοποθετήστε τον αριστερό βραχίονα μεντεσέ στη βάση του υπολογιστή.
9. Επανατοποθετήστε τη βίδα που συγκρατεί τον αριστερό βραχίονα μεντεσέ.
10. Επανατοποθετήστε το μεσαίο κάλυμμα (ανατρέξτε στην ενότητα [Επανατοποθέτηση μεσαίου καλύμματος](#)).
11. Επανατοποθετήστε τη διάταξη οθόνης (ανατρέξτε στην ενότητα [Επανατοποθέτηση της διάταξης οθόνης](#)).
12. Ακολουθήστε τις οδηγίες από το [βήμα 6](#) έως το [βήμα 8](#) στην ενότητα [Επανατοποθέτηση της διάταξης μονάδας σκληρού δίσκου](#).
13. Επανατοποθετήστε τον ανεμιστήρα του επεξεργαστή (ανατρέξτε στην ενότητα [Επανατοποθέτηση ανεμιστήρα επεξεργαστή](#)).
14. Επανατοποθετήστε την κάρτα Bluetooth (ανατρέξτε στην ενότητα [Επανατοποθέτηση της κάρτας Bluetooth](#)).
15. Επανατοποθετήστε το στήριγμα παλάμης (ανατρέξτε στην ενότητα [Επανατοποθέτηση του στηρίγματος παλάμης](#)).
16. Επανατοποθετήστε το πληκτρολόγιο (ανατρέξτε στην ενότητα [Επανατοποθέτηση του πληκτρολογίου](#)).
17. Γυρίστε τον υπολογιστή ανάποδα και επανατοποθετήστε τη βίδα που συγκρατεί τον αριστερό βραχίονα μεντεσέ στη βάση του υπολογιστή.

18. Επανατοποθετήστε τη μονάδα (ή τις μονάδες) μνήμης (ανατρέξτε στην ενότητα [Επανατοποθέτηση των μονάδων μνήμης](#)).
19. Επανατοποθετήστε το κάλυμμα της μονάδας (ανατρέξτε στην ενότητα [Επανατοποθέτηση του καλύμματος μονάδας](#)).
20. Επανατοποθετήστε την μπαταρία (ανατρέξτε στην ενότητα [Επανατοποθέτηση της μπαταρίας](#)).

⚠ ΠΡΟΣΟΧΗ: Προτού ανοίξετε τον υπολογιστή, αντικαταστήστε όλες τις βίδες και βεβαιωθείτε ότι δεν έχουν περισσέψει βίδες μέσα στον υπολογιστή. Σε αντίθετη περίπτωση, ενδέχεται να προκληθεί βλάβη στον υπολογιστή.

21. Ανοίξτε τον υπολογιστή.

🔍 ΣΗΜΕΙΩΣΗ: Αφού επανατοποθετήσετε την κάρτα συστήματος, καταχωρήστε την ετικέτα εξυπηρέτησης του υπολογιστή στο BIOS της νέας κάρτας συστήματος.

22. Εισαγάγετε την ετικέτα εξυπηρέτησης (ανατρέξτε στην ενότητα [Καταχώρηση της ετικέτας εξυπηρέτησης στο BIOS](#)).

Καταχώρηση της ετικέτας εξυπηρέτησης στο BIOS


1. Βεβαιωθείτε ότι ο μετασχηματιστής AC είναι συνδεδεμένος σε μια ηλεκτρική πρίζα και ότι η κύρια μπαταρία έχει εγκατασταθεί σωστά.
2. Ανοίξτε τον υπολογιστή.
3. Πατήστε <F2> κατά τη διάρκεια του POST για είσοδο στο πρόγραμμα ρύθμισης συστήματος.
4. Στην καρτέλα για την ασφάλεια εντοπίστε το πεδίο Set Service Tag (Καθορισμός ετικέτας εξυπηρέτησης) και πληκτρολογήστε την ετικέτα εξυπηρέτησης.


[Επιστροφή στη σελίδα περιεχομένων](#)

[Επιστροφή στη σελίδα περιεχομένων](#)

Dell™ Inspiron™ M301Z/N301Z - Εγχειρίδιο σέρβις

Σημείωση, προσοχή και προειδοποίηση

 **ΣΗΜΕΙΩΣΗ:** Η ΣΗΜΕΙΩΣΗ υποδεικνύει σημαντικές πληροφορίες που σας βοηθούν να χρησιμοποιείτε καλύτερα τον υπολογιστή σας.

 **ΠΡΟΣΟΧΗ:** Η ΠΡΟΣΟΧΗ υποδηλώνει είτε δυνητική βλάβη υλικού είτε απώλεια δεδομένων και υποδεικνύει τον τρόπο με τον οποίο μπορείτε να αποφύγετε το πρόβλημα.

 **ΠΡΟΕΙΔΟΠΟΙΗΣΗ:** Η ΠΡΟΕΙΔΟΠΟΙΗΣΗ αφορά πιθανή υλική ζημιά, σωματική βλάβη ή θάνατο.

Οι πληροφορίες αυτού του εγγράφου μπορεί να αλλάξουν χωρίς προειδοποίηση.
© 2010 Dell Inc. Με επιφύλαξη παντός δικαιώματος.

Απαγορεύεται αυστηρώς η αναπαραγωγή αυτών των υλικών με οποιονδήποτε τρόπο χωρίς την έγγραφη άδεια της Dell Inc.

Εμπορικά σήματα που χρησιμοποιούνται στο παρόν κείμενο: Η ονομασία *Dell*, το λογότυπο *DELL* και οι ονομασίες *Inspiron* είναι εμπορικά σήματα της Dell Inc. Η ονομασία *Bluetooth* είναι σήμα κατατεθέν της Bluetooth SIG, Inc. και χρησιμοποιείται από τη Dell μετά από σχετική άδεια. Οι ονομασίες *Microsoft*, *Windows* και το λογότυπο του κουμπιού Έναρξης των *Windows* είναι είτε εμπορικά σήματα είτε σήματα κατατεθέντα της Microsoft Corporation στις Η.Π.Α. ή/και σε άλλες χώρες.

Άλλα εμπορικά σήματα και εμπορικές ονομασίες μπορεί να χρησιμοποιούνται στο παρόν έγγραφο αναφερόμενα είτε στους κατόχους των σημάτων και των ονομάτων είτε στα προϊόντα τους. Η Dell Inc. παραιτείται από κάθε δικαίωμα σε εμπορικά σήματα και εμπορικές ονομασίες τρίτων.

Μάιος 2010 Αναθ. A00

[Επιστροφή στη σελίδα περιεχομένων](#)